

Comparaison du patrimoine des actifs et de retraités indépendants

Jérôme Bourdieu (INRAE-PSE)

Benoît Rapoport (UP1-CES)

Muriel Roger (UP1-CES)



Projet de recherche FARM_VALUE « Valeur et transmission de l'exploitation agricole : regards croisés de l'économie et de la sociologie » (ANR-15-CE36-0006)

15/12/2022

Contexte et objectif de ce papier

ANR Farm Value : comment valorise-t-on le capital professionnel des agriculteurs ?

Le problème de valorisation se pose systématiquement au moment du départ en retraite : vente du capital professionnel.

→ Vente est-elle l'occasion de plus-values ou de moins-values ?

Le problème de la valorisation du capital professionnel ne concerne pas que les agriculteurs mais tous les indépendants

But du papier

voir comment se situent les agriculteurs par rapport à d'autres indépendants en comparaison de richesse avant et après retrait d'activité

→ On ne dispose pas de données longitudinales mais de coupes répétées : on compare au niveau du ménage, à différentes dates, la richesse des retraités à celles des actifs contemporains, toutes choses égales par ailleurs.

→ Ecart de niveau de richesse entre actifs et retraités est lié de manière indirecte aux gains ou aux pertes de richesse résultant de la vente du capital professionnel.

Les patrimoines des actifs et des retraités sont différents en particulier pour les indépendants qui cèdent l'essentiel de leur capital professionnel au moment de la cessation d'activité

Pour la population dans son ensemble, l'accumulation longue de richesse des actifs vise :

- à préparer la perte des revenus directs du travail après la retraite partiellement compensé par les pensions
- à préparer la transmission de capital aux enfants.

Pour les indépendants, ces deux motifs sont plus forts que pour les salariés :

- Droits à pensions relativement plus faibles à revenu donné
- Motifs de transmission plus forts

Les indépendants convertissent leur **capital professionnel** exploité en d'autres formes de capital, puisqu'ils cessent généralement de l'exploiter une fois retraité.

Les différents types indépendants ont des situations contrastées

→ **Situer** les agriculteurs dans la population générale

→ **Méthode** : estimations des différences de montants et de composition des patrimoines de ménages salariés et indépendants autour de l'âge de la retraite

Approche empirique

- Données: **Enquête Patrimoine 6 coupes de 1992 à 2017**
- Champ : Selon l'âge et le statut vis-à-vis de l'indépendance :
 - Les ménages d'indépendants sont ceux qui comptent un indépendant, un ancien indépendant ou une personne dont l'activité secondaire est une activité d'indépendant.
 - 5 types d'indépendants dont les agriculteurs que l'on compare aux salariés
 - Ménages au moment du passage à la retraite = dont un des membres au moins est âgé de plus de 50 ans et de moins de 75 ans

Construction de 3 groupes de ménages en fonction de leur position dans le cycle de vie:

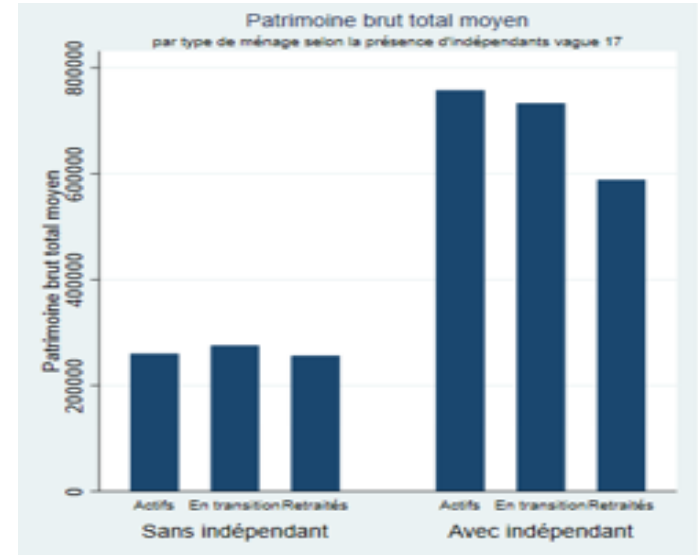
- Actifs : ménages ne comprenant pas de retraités mais comptant au moins un actif
- En transition : ménages comprenant des actifs et des retraités
- Retraités : ménages ne comprenant pas d'actifs, mais au moins un retraité

Une **répartition relativement stable des ménages** dans les différents groupes :

- 21% de ménages d'indépendants
- Parmi lesquels 40% d'actifs, 50% de retraités, le reste en transition
- 6% de ménages d'agriculteurs dont la moitié sont à la retraite et 1/4 sont actifs

Contraste de l'effet de position dans le cycle de vie entre salariés et indépendants

- Une structure stable de la richesse brute pour chaque vague de l'enquête (ici 2017)
- Capital brut moyen a un montant proche pour les ménages salariés à différents moments du cycle de vie.
- Chez les indépendants, le capital brut moyen des actifs est plus élevés que celui des retraités (et niveau de capital brut 3x plus élevé que celui des salariés).



Des formes de **recomposition en parts beaucoup moins stables** dans le temps et par types de ménages : ces variations temporelles sont difficiles à interpréter.

Pour les ménages salariés : on n'observe pas de différences de composition fortes (qui seraient liées à une conversion systématique d'immobilier en financier par exemple) ; même ratio immo/bien fi pour les ménages actifs et les ménages retraités à des effets de variations prix relatifs des actifs près ?

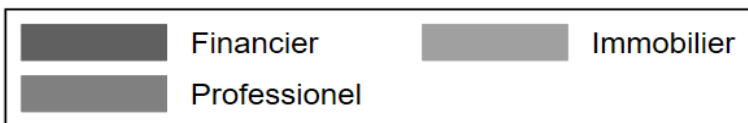
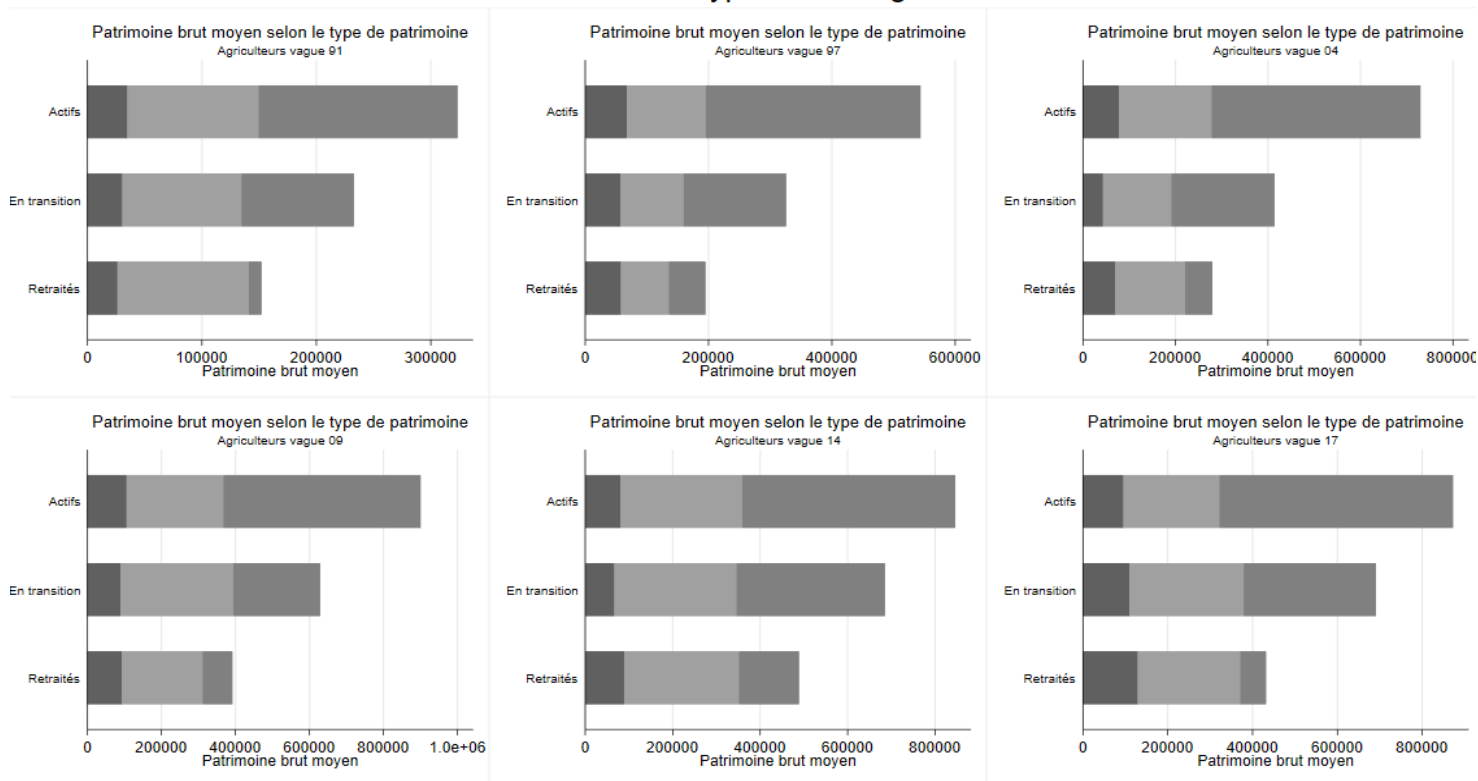
Pour les indépendants : peu de stabilité dans l'évolution de la structure des patrimoines

→ **Pour les agriculteurs (voir page suivante) :**

- Conservation d'actifs professionnels (15%)
- La conversion de l'actif professionnel semble agir surtout sur la part de l'immobilier (qui diminue)

→ L'analyse descriptive ne suffit pas

Patrimoine brut moyen des indépendants selon le type de patrimoine et selon le type de ménage



Résultats économétriques : contrôler les effets de structures

Identifier de manière descriptive l'impact de différents facteurs sur le niveau, le type et la composition de la richesse des actifs et des retraités.

Patrimoine brut contrôlé par :

- CSP personne de référence, position dans le cycle de vie incluse
- Âge (groupes d'âge : -)
- Composition ménage (nb enfants : -)
- Revenu du ménage (décile élevé : +)
- Diplôme (diplôme élevé : +)
- Profession père (chef entreprise, agriculteur : +)
- Part héritage ou donation reçue dans richesse (hériter: +)
- Vague de l'enquête (décroît avec le temps)

Position relative de richesse des actifs et des retraités par professions

A revenu, âge, héritage, etc. égaux, le patrimoine d'un actif par rapport à un retraité est de

- 31% plus faible pour les salariés
- 132% plus élevé pour les agriculteurs
- 13% plus élevé pour les artisans (non significatif)

→ À revenu égal, les agriculteurs (actifs ou retraités) ont un patrimoine brut plus élevé que celui des salariés (actifs ou retraités).

→ Le patrimoine de agriculteurs retraités ne représente que 43% celui d'un agriculteur actif : un écart plus grand que pour toutes les autres professions indépendantes.

Ecart de composition de la richesse entre actifs et retraités : effet de la disparition des biens professionnels

On estime le niveau de richesse par type de richesse (financières, immobilières, professionnelles) en montant et en part.

Il apparaît que

- Le montant de capital professionnel détenu par les actifs est nettement plus élevé que par les retraités (ils l'ont vendu ou transmis) chez les indépendants
- L'écart de montants de l'immobilier entre actifs et retraités est plus grand que celui du financier, et il est particulièrement élevé pour les agriculteurs

Conclusion

- L'écart de patrimoine entre actifs et retraités varie selon les groupes. Chez les indépendants, il est fortement négatif pour les agriculteurs une fois contrôlé par différentes caractéristiques structurelles.
- Ce constat est lié au fait que les retraités indépendants ont cédé leur capital professionnel.
- Plusieurs mécanismes peuvent contribuer à l'écart de richesse observé une année donnée entre actifs et retraités
 - Effet de cohorte
 - Liquidation des dettes (ici, on mesure la richesse brute)
 - Donations notamment liées à la transmission
 - Valorisation du capital (ventes du capital professionnel)