

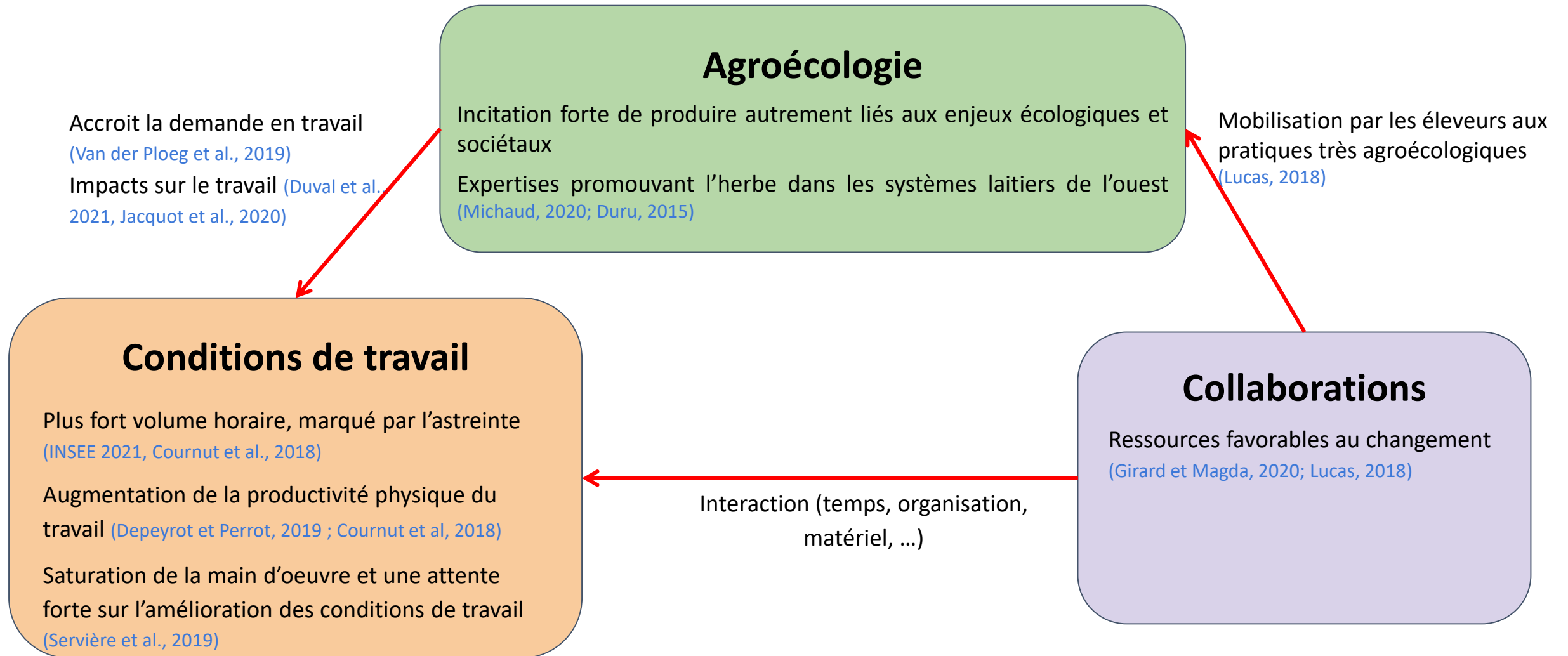


Quelles configurations de travail en élevage laitier favorables à la transition et à la collaboration agroécologiques?

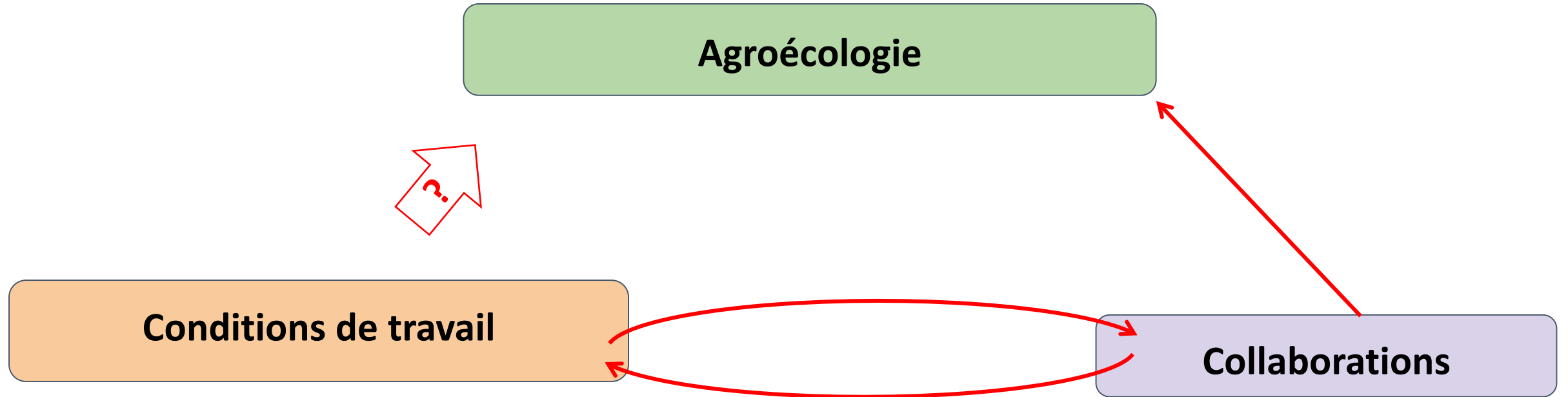
Jacquot A-L¹, Dumeix M¹, Kister M² et Lucas V²

¹ UMR Pegase Institut Agro Rennes-Angers Inrae; ² UMR Bagap Inrae
Anne-lise.jacquot@agrocampus-ouest.fr ; veronique.lucas@inrae.fr

Contexte : une nécessité de produire autrement dans un contexte de tensions sur le travail

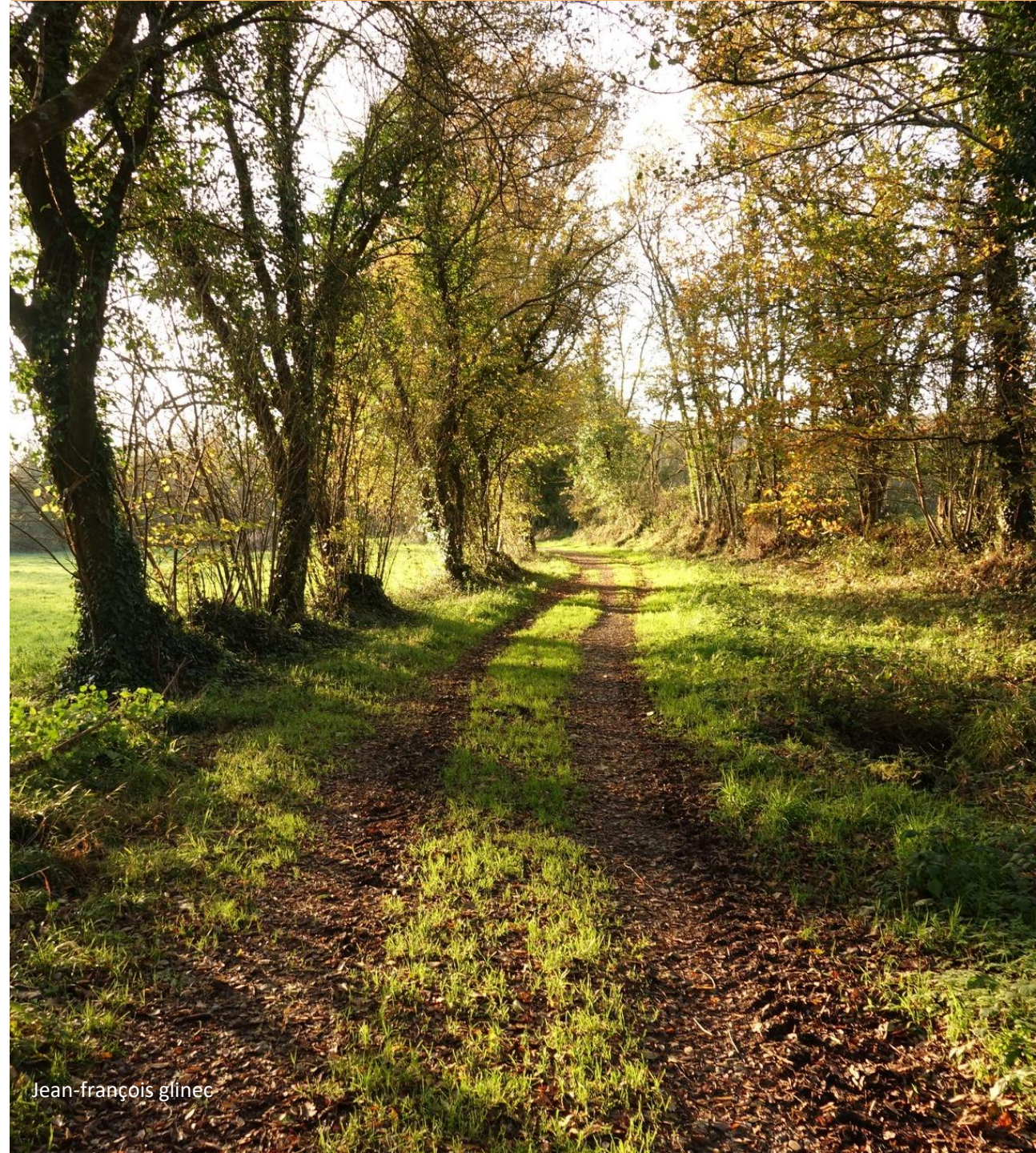


Quelles conditions de travail en élevage laitier sont favorables à la transition et aux collaborations agroécologiques ?



Existe-il des conditions de travail favorables à la mise en œuvre des pratiques agroécologiques ?
Existe-il des conditions de travail favorables aux collaborations ?

Matériel et méthodes



Approche méthodologique basée sur des enquêtes

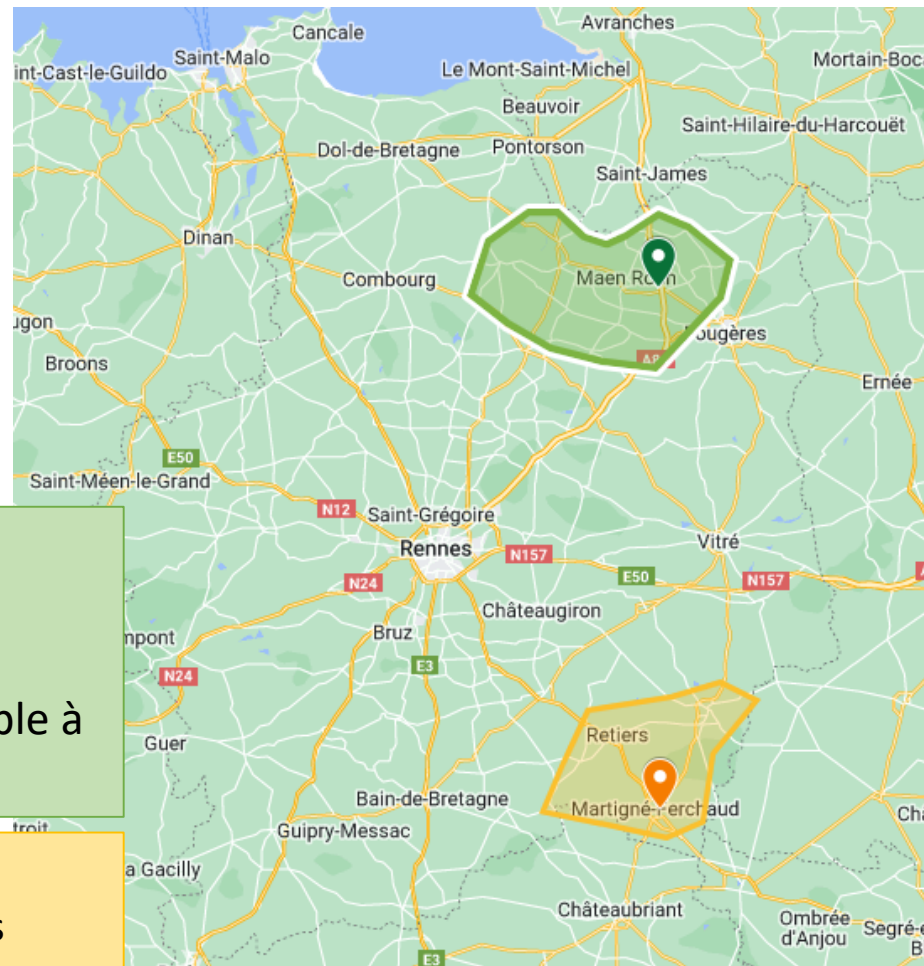
Zone d'étude

Ille-et-Vilaine : 1^{ère} département laitier français
(7,5% du lait livré) (Agreste 2021)

Soumis aux mêmes dynamiques nationales

↳ Nb d'EA, ↗ taille des structures ↗ productivité

Caractérisé par des zones de production contrastées



My maps

Orientation technico-économique
Ille-et-Vilaine



■ céréales et/ou oléoprotéagineux	■ bovins lait	■ combinaisons de granivores (porcins, volailles)
■ autres grandes cultures	■ bovins viande	■ volailles
■ fruits ou autres cultures permanentes	■ bovins mixtes	■ polyculture et/ou polyélevage
■ légumes ou champignons	■ équidés et/ou autres herbivores	■ non classées
■ fleurs et/ou horticulture diverse	■ ovins ou caprins	■ sans exploitation
■ viticulture	■ porcins	

source : Agreste - recensement agricole 2020
fond carto. : d'après IGN - ADMIN EXPRESS 2022

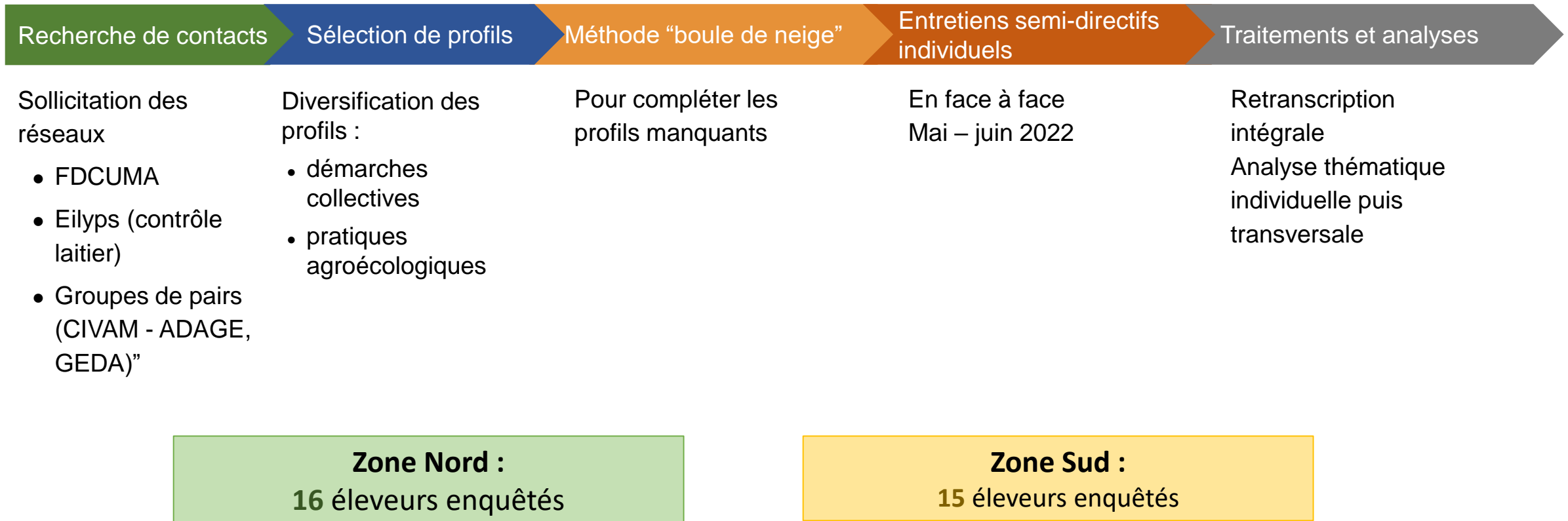
Zone Nord :

Densité laitière importante,
Fort dynamisme collectif,
Contexte pédoclimatique favorable à
l'herbe

Zone Sud :

Plus d'agrandissement des structures
agricoles,
Moindre dynamisme collectif,
Contexte pédoclimatique séchant

Méthode de recrutement : à la recherche de diversité



Le cadre d'analyse

Agroécologie

Dimension herbagère (% d'herbe/SFP)

Niveau d'adoption de pratiques agroécologiques selon leurs impacts sur la structuration de système de production

Conditions de travail

Echelle de travail par actif (SAU/UTH)

Temps de travail couplé à la perception du travail (flexibilité, saturation, charge mentale)

Collaborations

Groupes de pairs

- associatifs gouvernés par des agriculteurs
- impulsés par des consultants sous statut d'entreprises privées

CUMA

Entraide informelle et relations de voisinage

Résultats



Caractérisations des échantillons

Une diversité de systèmes représentés

Zone Nord

	Données de l'échantillon		
	moyenne	min	max
UTH	1.7	1	3.3
SAU	104	32	230
UGB	136	36	380
VL	89.8	32	210
herbe (%SAU)	50	26	100

Moyenne Eilyps 2021
1.8
96
119
79
42

Zone Sud

	Données de l'échantillon		
	moyenne	min	max
UTH lait	2.0	1	4.1
SAU	124	44	270
UGB	148	65	320
VL	84	49	175
herbe (%SAU)	35	3.2	100

Collaborations:

- ❖ 15/16 éleveurs en CUMA
- ❖ 15/16 éleveurs font de l'entraide
- ❖ 8/16 éleveurs sont en groupes associatifs ou privés d'agriculteurs

Pratiques agroécologique:

- ❖ 6 niveau « faible » et peu structurant
- ❖ 3 niveau « moyen » et moyennement structurant
- ❖ 7 niveau « fort » et très structurant

Travail 1:

- ❖ 20 à 70 h/semaine (54h moy)

Collaborations:

- ❖ 9/15 éleveurs en CUMA
- ❖ 5/15 éleveurs font de l'entraide
- ❖ 11/15 éleveurs sont en groupes associatifs ou privés d'agriculteurs

Pratiques agroécologique:

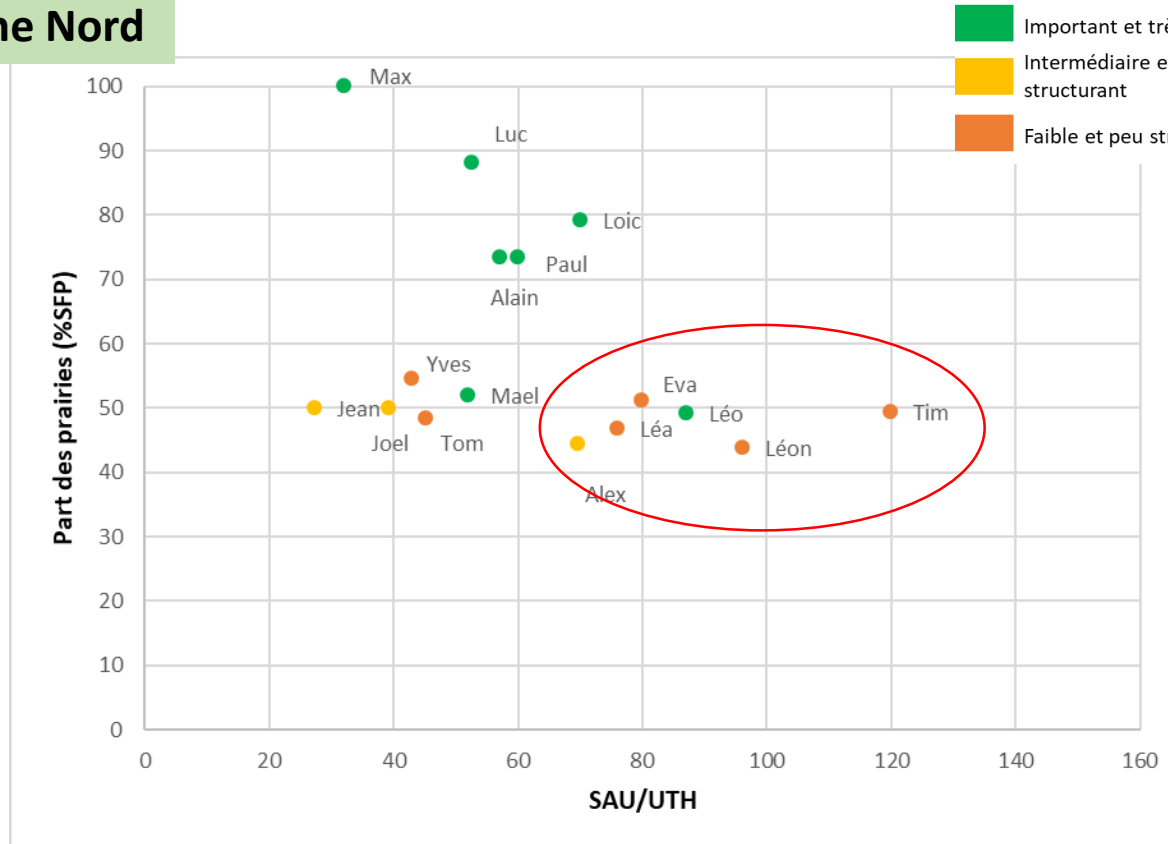
- ❖ 5 niveau « faible » et peu structurant
- ❖ 7 niveau « moyen » et moyennement structurant
- ❖ 3 niveau « fort » et très structurant

Travail 1:

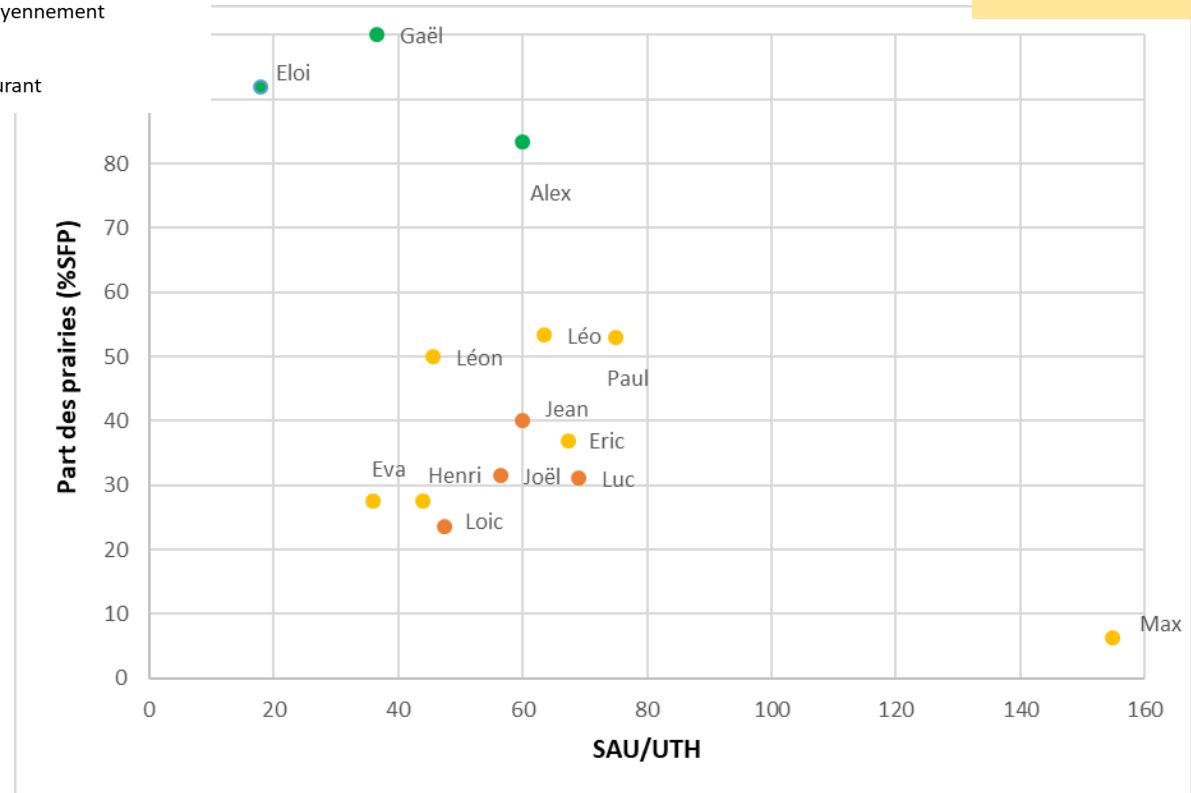
- ❖ 8 à 12,5h/j
- ❖ 50 à 83h/semaine

Liens entre productivité physique du travail, part d'herbe (%SFP) et niveaux de pratiques agroécologiques

Zone Nord



Zone Sud



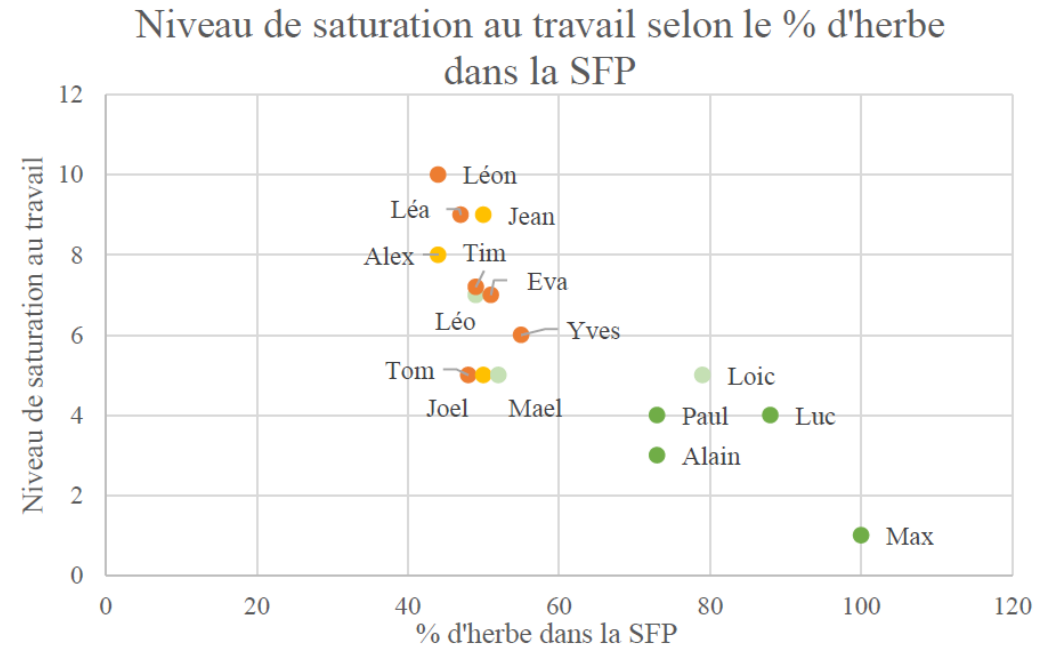
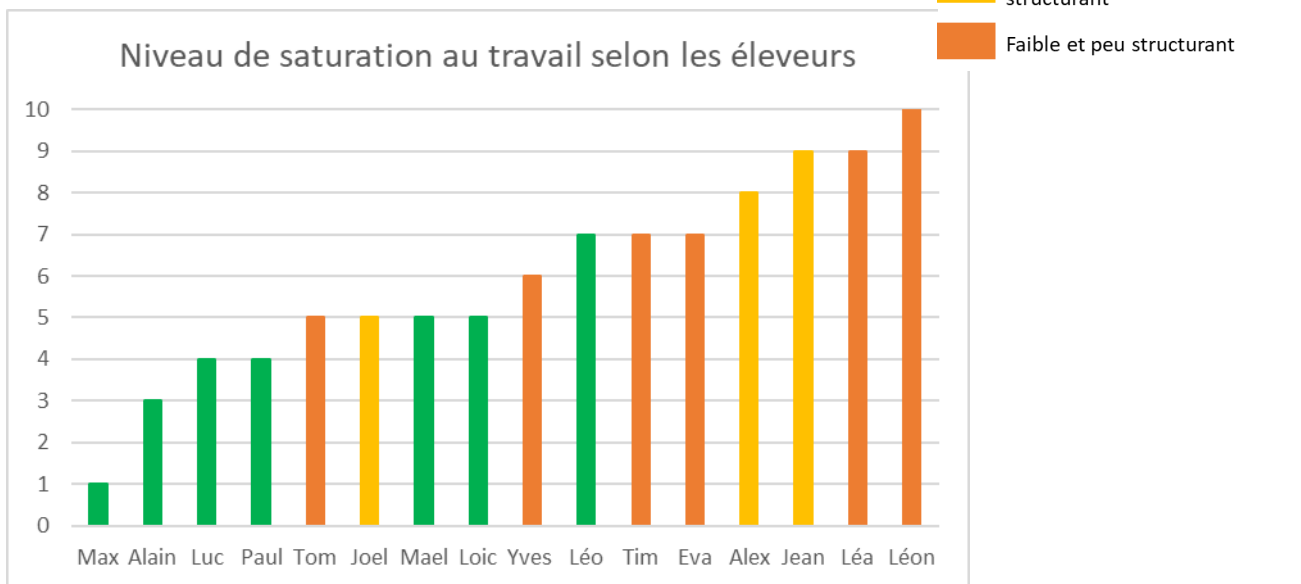
Une forte productivité physique du travail en défaveur de l'herbe et au niveau d'adoption des pratiques agroécologiques
Mais une forte variabilité de la part d'herbe au sein des niveaux intermédiaires de productivité



Lien entre productivité physique du travail, pratiques agroécologiques et saturation au travail vécue par les éleveurs

Zone Nord

Saturation: analyse du discours des éleveurs selon leur perception du travail: pénibilité, temps de travail, charge mentale (1 peu saturé à 10 très saturé)



Une forte productivité physique du travail liée à une saturation élevée au travail est défavorable aux pratiques agroécologiques et à la part d'herbe

Max « je suis agriculteur, mais j'ai l'impression d'être en vacances à la ferme. »

Léon : « je sais plus ce que j'ai fait, je perds la tête, ma pauvre. J'ai tellement de choses à penser que... »

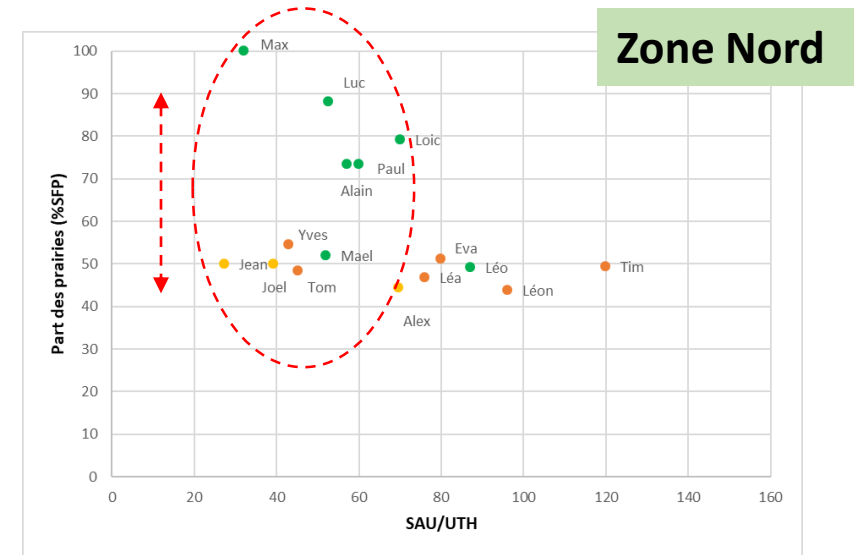
Liens entre les niveaux de pratiques agroécologiques et la collaboration?

Pour des échelles de travail intermédiaires, disparité en matière de transition agroécologique, pourquoi?

⇒ La collaboration entre pairs

Les exploitations herbagères (critère MAEC >55% de la SAU) :

- Zone Nord : 4 sur 5
 - Zone Sud : 3 sur 3
-] participent au CIVAM - ADAGE



Lieu de circulation d'idées
Véritable appui au changement

« On n'aurait pas été adhérent à l'adage, on aurait peut-être pas osé le faire. » Gaël



Rôle de la CUMA pour accéder à du matériel permettant de tester des pratiques agroécologiques

« [Grâce à] la Cuma, on a parfois utilisé une bineuse alors que c'est plutôt du matériel utilisé par les bios [...], donc cela nous donne l'accès à ce genre de matériel. » Éric

[Pour les couverts], chacun était équipé chez soi. En gros, on travaillait un peu mal : on faisait un couvert parce qu'on nous l'imposait. [...] Sauf qu'après, on s'est dit 'Si on achetait 1 semoir perfectionné en Cuma ?' Et puis maintenant, tout le monde peut faire ses couverts et puis on fait des supers couverts. » Tom

La collaboration favorable à la transition agroécologique?

Oui mais des freins ...

- Faible disponibilité en temps *« Mais j'ai du mal quand même, à partir une journée. » Léon*
- Perceptions liées à une méconnaissance des groupes de pairs :
 - lieux d'accès à l'information (pouvant être substitués par la presse professionnelle par exemple)
et non de co-construction de connaissances
 - réunissant des catégories d'agriculteurs auxquelles ils n'appartiennent pas (ex. innovateurs) *« Je n'ai jamais fait partie de groupes. C'est pour ça que je vous dis, c'est pas chez moi qu'il faut venir prendre des exemples. » Alain*
- Situation des **agriculteurs seul actif** sur leur exploitation :
Frein à la collaboration de travail, n'ayant personne pour faire le travail lors de leur participation aux chantiers d'entraide *« On essaye de faire en sorte de pas trop demander aux autres comme on n'a pas beaucoup de temps à leur donner » Léa*

En discussion et pistes de recherche

Des résultats exploratoires montrant

un lien **semblant défavorable** entre l'échelle de travail par actif et agroécologie (part d'herbe)



Approfondir ce lien par des études de plus grandes ampleurs (recensement 2020)

- entre taille des structures et part d'herbe
- entre échelle de travail et part d'herbe
- utilisation des technologies numériques
- ...

Développer une **démarche sociologique spécifique** en direction des agriculteurs non-adhérents de groupes et Cuma :

⇒ public méconnu et se révélant difficile à atteindre :

plus de refus d'entretiens, car se sentant peu dignes d'intérêt

facteur temps limitant ?

Comment les identifier et les recruter?

En discussion et pistes de recherche

Des résultats exploratoires confirmant

un lien **favorable** entre collaborations (sous toutes ces formes) et agroécologie

lieu d'échanges et de co-construction de connaissances adaptées entre pairs

lieu d'accès à du matériel permettant la mise en œuvre de pratiques agroécologiques

Pistes pour les fédérations de groupes d'agriculteurs (Réseau Civam, Fédérations d'agriculteurs bio, TRAME, GEDA, Fédérations des CUMA)

- Communication pour meilleure information des **réalités de fonctionnement** des collectifs d'agriculteurs,

- vis-à-vis de l'enseignement agricole (formation initiale et adulte) et des intervenants de l'installation agricole

- par la presse professionnelle agricole

- Mieux intégrer des profils divers :

- s'adapter à l'hétérogénéité des agriculteurs et agricultrices

En proposant des réunions spécifiques aux agriculteurs jusque-là peu familiers des collectifs pour leur permettre de s'y initier et ainsi de pouvoir rejoindre plus facilement les groupes existants sur leur territoire

- Pour les Fédérations de Cuma :

Davantage promouvoir les modalités d'organisation favorisant la mutualisation entre exploitations hétérogènes (exemple des banques de travail pour faciliter l'entraide)

Merci pour votre attention

Nous remercions :

tous les éleveurs ayant accepté les entretiens
les structures nous ayant aidé à les identifier

Les deux stagiaires, Marine et Manon, pour leur gros boulot

Les financeurs de cette étude :

