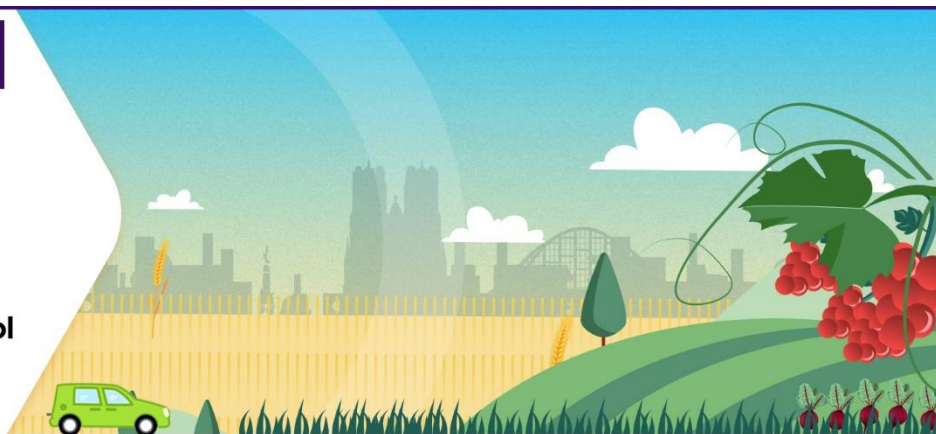


JRSS 2024

18^{èmes}

Journées de Recherche
en Sciences Sociales
INRAE, SFER, CIRAD

5 et 6 décembre
NEOMA Business School
Reims



Appel à Sessions Spéciales

Les 18^{èmes} Journées de recherche en sciences sociales SFER-INRAE-CIRAD se dérouleront sur le Campus de Reims de NEOMA BUSINESS SCHOOL les jeudi 5 et vendredi 6 décembre 2024. Ces journées constituent un important rassemblement de la communauté scientifique francophone en sciences économiques, humaines et sociales, qui travaille dans les domaines de l'agriculture, de la pêche, des forêts, de l'alimentation, de l'environnement, de la bioéconomie et du développement durable et territorial.

La société et les acteurs politiques ont, dans ces domaines, des choix cruciaux à faire pour l'avenir ; la conjoncture géopolitique actuelle ajoutant à cela de nouveaux questionnements. Ces choix doivent intégrer des questions relatives au changement climatique, à la gestion des ressources naturelles, à la sécurité alimentaire, à l'aménagement des territoires, à la gouvernance des organisations, à la transformation des modèles productifs ou encore à la compétitivité économique. Le rôle des chercheurs est d'éclairer les décideurs et d'accompagner les acteurs impliqués dans les changements à entreprendre. L'objectif des Journées de recherche en sciences sociales (JRSS) est de présenter et de porter au débat, au sein d'une communauté pluridisciplinaire, des travaux originaux pour identifier des nouveaux fronts de recherche, produire des idées et des solutions innovantes pour demain, aussi bien dans l'Union européenne que dans le reste du monde.

Toute contribution originale de recherche (économie, gestion, sociologie, science politique, droit, géographie, histoire, anthropologie, psychologie sociale) n'ayant fait l'objet d'aucune publication, en français ou en anglais, est bienvenue. Une place particulière sera réservée aux jeunes chercheurs et aux doctorants. Les communications présentées dans le cadre du colloque de la SFER de juin 2024 ou d'autres événements organisés en 2024 (EAAE, etc.) peuvent également être soumises.

Modalités de proposition de session spéciale

Les sessions spéciales peuvent porter sur une thématique de recherche, sur une méthodologie ou pratique de recherche-action. Les organisateurs de sessions spéciales sont invités à proposer leur projet en indiquant : le thème de la session, les titres, auteurs et résumés des communications pressenties.

Les propositions de sessions spéciales seront examinées par le comité scientifique des JRSS et le comité d'organisation local. La validation reposera sur l'adéquation et la cohérence du thème avec les JRSS et la proposition d'un nombre minimum de trois communications pressenties.

Date limite de réception des propositions de sessions spéciales : 8 juillet 2024.

Elles devront être envoyées à l'adresse : contact_jrss@groupe.renater.fr

La décision du Comité scientifique sera notifiée aux organisateurs de session spéciale le 12 juillet 2024.

Les communications prévues dans le cadre des sessions spéciales seront soumises à la même procédure de soumission et de sélection que les autres communications. Lors de la soumission sur la plateforme dédiée, les auteurs devront indiquer s'ils souhaitent être inscrits dans une session spéciale.

Si le nombre de communications retenues pour une session spéciale est insuffisant, celle-ci pourra être annulée et les communications retenues seront programmées dans le cadre de sessions classiques.

Pour assurer la cohérence scientifique, lors du montage du programme, le comité d'organisation local pourra proposer aux organisateurs de sessions spéciales d'ajouter des communications, non pressenties au départ, qui seraient en lien avec le thème de leur session.

Principaux thèmes des JRSS 2024

La production agricole, l'environnement et la gestion des ressources naturelles

- Dynamiques, mutations et performances des exploitations agricoles, revenus
- Bioéconomie, économie circulaire, énergie, bois et forêt
- Organisation des producteurs, action collective, conseil en agriculture et syndicalisme
- Travail en agriculture et changements de pratiques
- Politiques agricoles et environnementales, transition agroécologique
- Gestion et accès aux ressources naturelles, biodiversité, services écosystémiques, eau et énergie
- Gestion des risques environnementaux, changement climatique

Les territoires ruraux, urbains et leur développement

- Action publique, mouvements sociaux et gouvernances territoriales, communs
- Innovation sociale, économie sociale et solidaire, entrepreneuriat et territoires
- Enjeux climatiques et écosystèmes d'innovation responsable
- Interactions urbain/rural, démographie rurale, migrations, inégalités et pauvreté en milieu rural
- Territoires et espaces : conflits d'usages, multifonctionnalité, enjeux fonciers, ville durable

Les filières agroalimentaires et la consommation alimentaire

- Stratégie et gouvernance des chaînes de valeur, entreprises, coopératives
- Organisation des filières dont la viticulture, transformation, logistique, distribution, circuits de proximité
- Evolution des comportements, des pratiques et des consommations alimentaires
- Sécurité sanitaire et qualités des aliments et dispositifs de garantie de la qualité
- Systèmes alimentaires territoriaux, agriculture urbaine, justice et démocratie alimentaires, santé

Développement et échanges internationaux

- Sécurité alimentaire, migrations, conflits, pandémies
- Systèmes alimentaires mondiaux et politiques alimentaires, nutritionnelles et environnementales
- Marchés et échanges internationaux, compétitivité, accords commerciaux multilatéraux/bilatéraux

Comité scientifique

Président : Geoffroy Enjolras (Université Grenoble Alpes).

Membres : Arnaud Abad (INRAE), Adeline Alonso-Ugaglia (Bordeaux Sciences Agro), Virginie Baritoux (VetAgro Sup), Nicolas Béfot (NEOMA Business School), Sebastian Billows (INRAE), Christel Bosc (VetAgro Sup), Marie Boutry (Bordeaux Sciences Agro), Nathalie Delame (INRAE), Mathieu Desolé (ITAVI), Sibylle Duchaine (Oniris), Sandrine Dury (CIRAD), Adélaïde Fadhuile (Université Grenoble Alpes), Carl Gaigné (INRAE), Alexandre Gohin (INRAE), Benoît Grimonprez (Université de Poitiers), Adrien Hervouet (INRAE), Fanny Lepage (Université Laval à Québec), Laetitia Lethielleux (Chaire ESS,URCA), Alix Levain (CNRS), Stéphane Lhuillery (NEOMA Business School), Pasquale Lubello (Institut Agro-Montpellier), Véronique Lucas (INRAE), Romain Melot (INRAE), Anne Musson (ESSCA), Geneviève Nguyen (INP-ENSAT), Caroline Orset (AgroParisTech), Eric Penot (CIRAD), Gaëlle Petit (Sciences Po Rennes), Geneviève Pierre (Université Orléans), Maryline Thénot (NEOMA Business School).

Comité local d'organisation

Présidence : Nicolas Béfot (NEOMA BS) et Maryline Thénot (NEOMA BS).

Membres : Caroline André (NEOMA BS), Gael BONIN (NEOMA BS), Ulysse LECOMTE (Chaire ESS, URCA), Laetitia LETHIELLEUX (Chaire ESS, URCA), Sophie RAYNAUD (NEOMA BS), Lucie WIARD (NEOMA BS).

Avec l'appui de la SFER : Vincent Chatellier, Annie Hofstetter et Sandrine Modica.

Avec le soutien financier de :

