

JRSS 2025

19^{èmes}

**Journées de Recherche
en Sciences Sociales
INRAE, SFER, CIRAD**

**16 et 17 décembre
Université de Caen
Normandie**



Village de Cernambert, Calvados - Cliché : M. Marin, 2009

Accompagner l'innovation agricole à Madagascar, comment les organisations interviennent ? analyse comparative de leurs théories de changement

RAKOTONDRABEARIMINO Fenitra Josiane^{1,2}, AUDOUIN Sarah^{2,3,4}, RANDRIAMANAMPISOA Holimalala⁵, RAMAMONJISOA Bruno Salomon¹, LECOMTE Chloé³

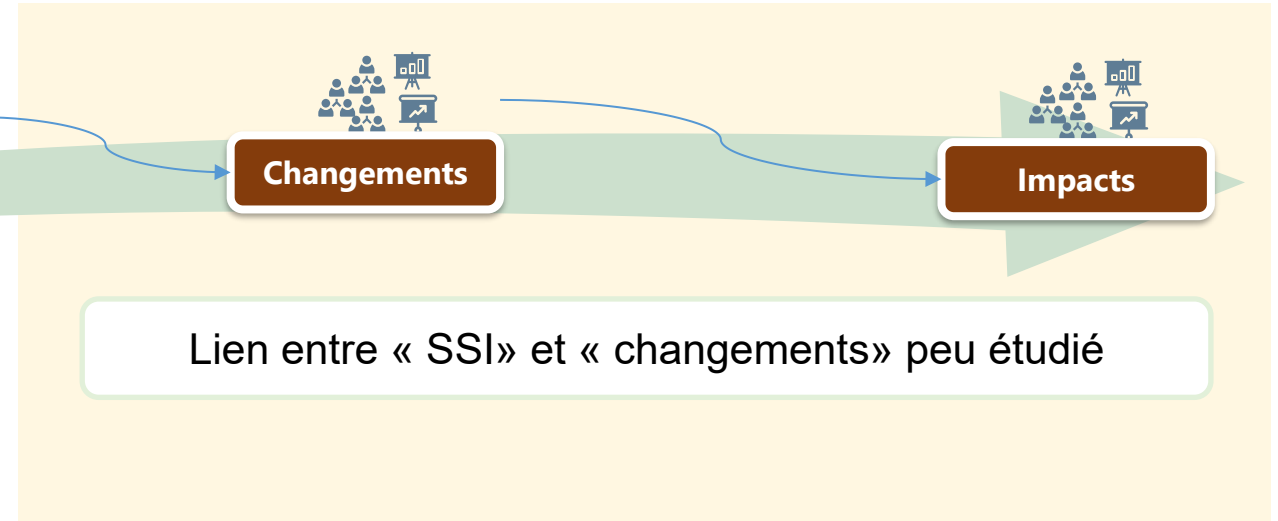
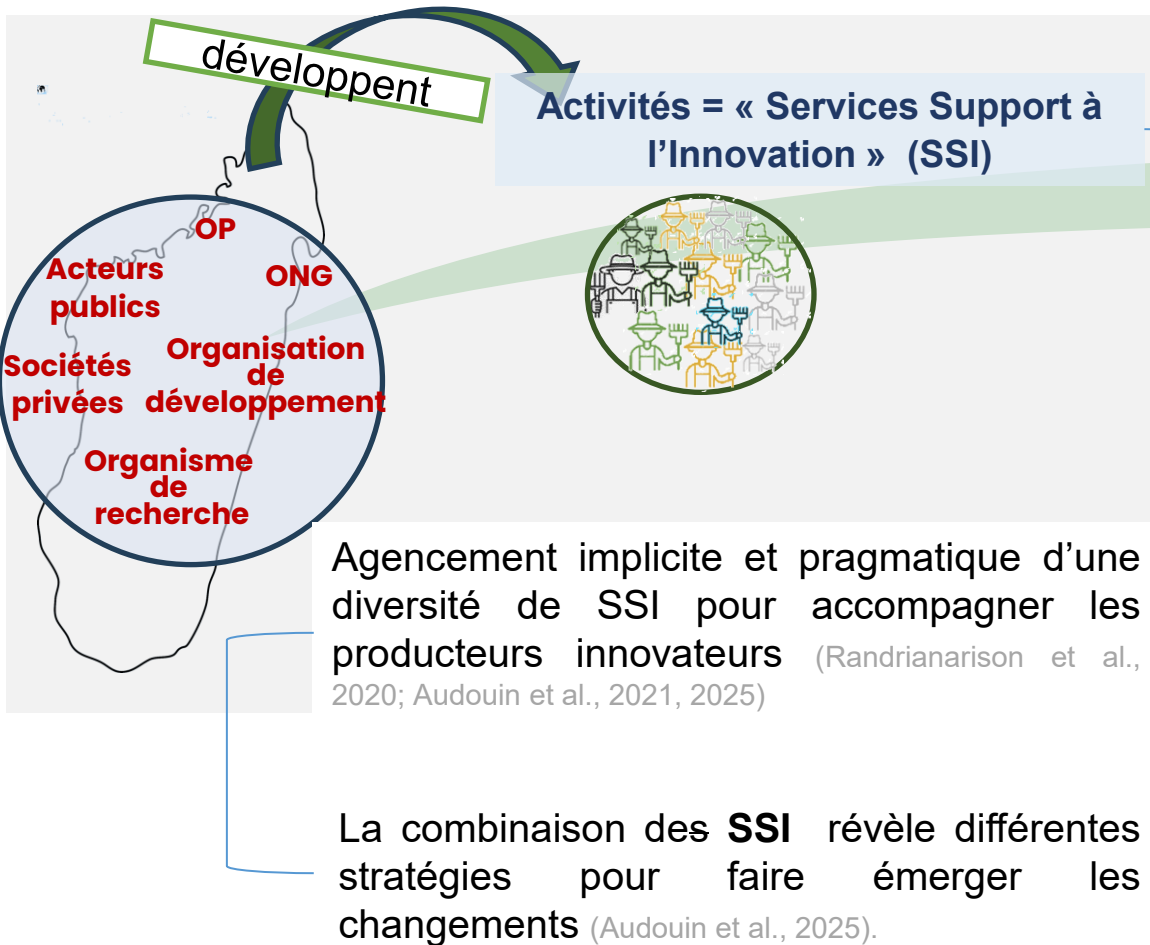


- 1) Université d'Antananarivo, Ecole Doctorale Gestion des Ressources Naturelles et Développement
- 2) CIRAD, UMR Innovation, BP 319, Antsirabe 110, Madagascar
- 3) UMR Innovation, Univ Montpellier, CIRAD, INRAE-Montpellier SupAgro, Montpellier France
- 4) Centre National de Recherches Appliquées au Développement Rural (FOFIFA) – Antsirabe
- 5) Université d'Antananarivo, mention Economie



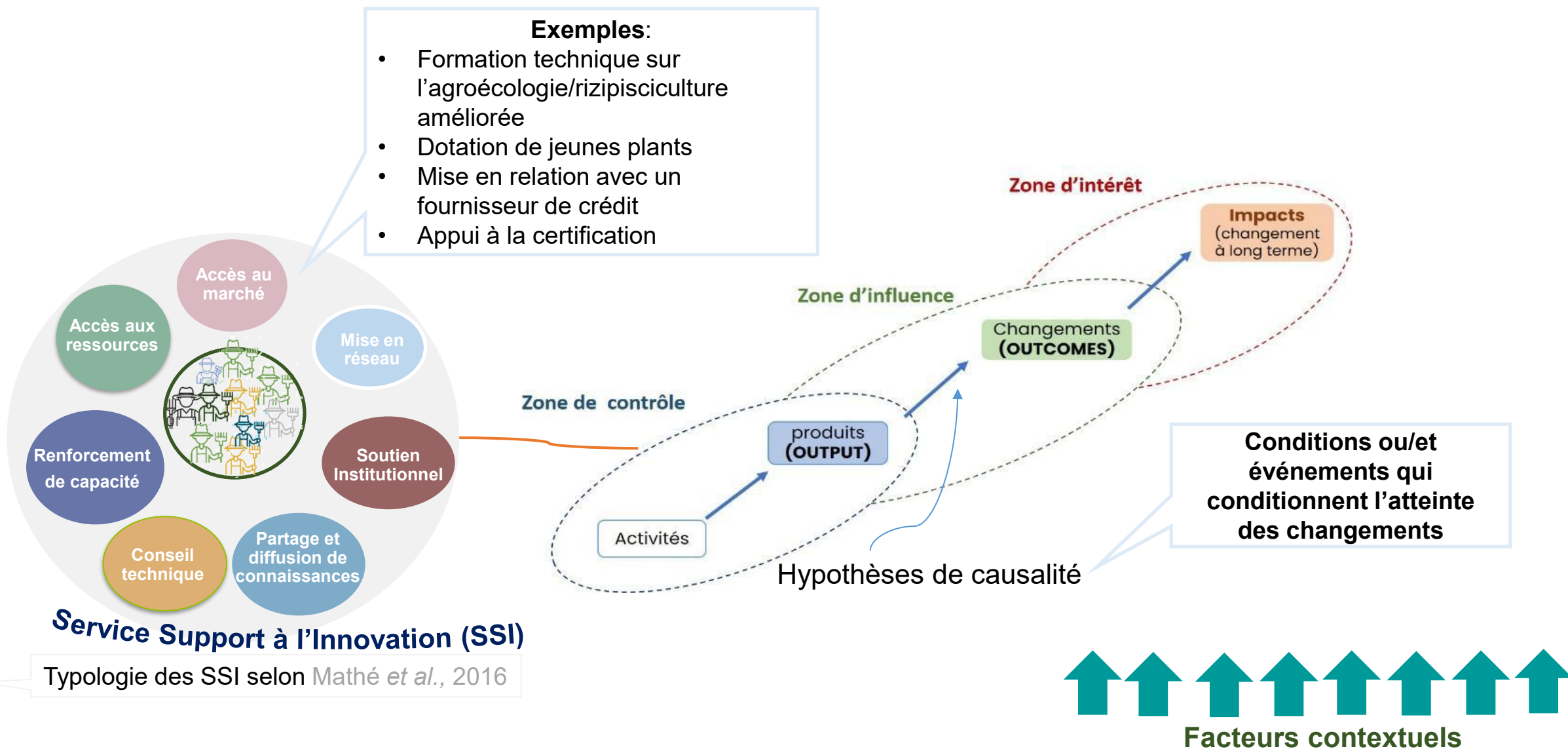
Financé par
l'Union européenne

Introduction



- **De nombreuses initiatives peinent à atteindre les effets et les impacts escomptés** (Triomphe & Rajalahti, 2013)
- Sous-estimation des étapes intermédiaires nécessaires afin de produire des transformations significatives
- Besoin de mieux comprendre les logiques d'accompagnement de l'innovation agricole

Comment les organisations qui développent des activités d'accompagnement de l'innovation agricole à Madagascar pensent produire les changements?



Méthodologie: approche par cas d'étude

Innovation agricole étudiée/dispositif d'accompagnement

Type d'organisation porteuse de dispositif



ONG
Organisation Non
Gouvernementale

OP
Organisation Paysanne

ONG

ONG

**Société
privée**

Méthodologie



Entretiens semi-directifs: 40



Examen des documents stratégiques

- Stratégies d'intervention
- Evolution éventuelle des objectifs visés = changements visés
- Enchaînement des activités = SSI
- Facteurs contextuels influençant l'atteinte des changements

Structuration de données

SSI Classés selon la typologie de Mathé *et al.*, 2016

Changements visés: classés par type

- connaissance/capacité
- technique
- systémique
- interaction entre acteurs
- organisationnel et institutionnel.

hypothèses de changement: classées par type

- accès aux ressources productives
- liens aux acteurs intermédiaires ou relais
- capacités techniques ou pratiques
- conditions environnementales ou ressources
- gouvernance ou leadership
- marché ou production
- motivation ou intérêt
- organisation et la coordination

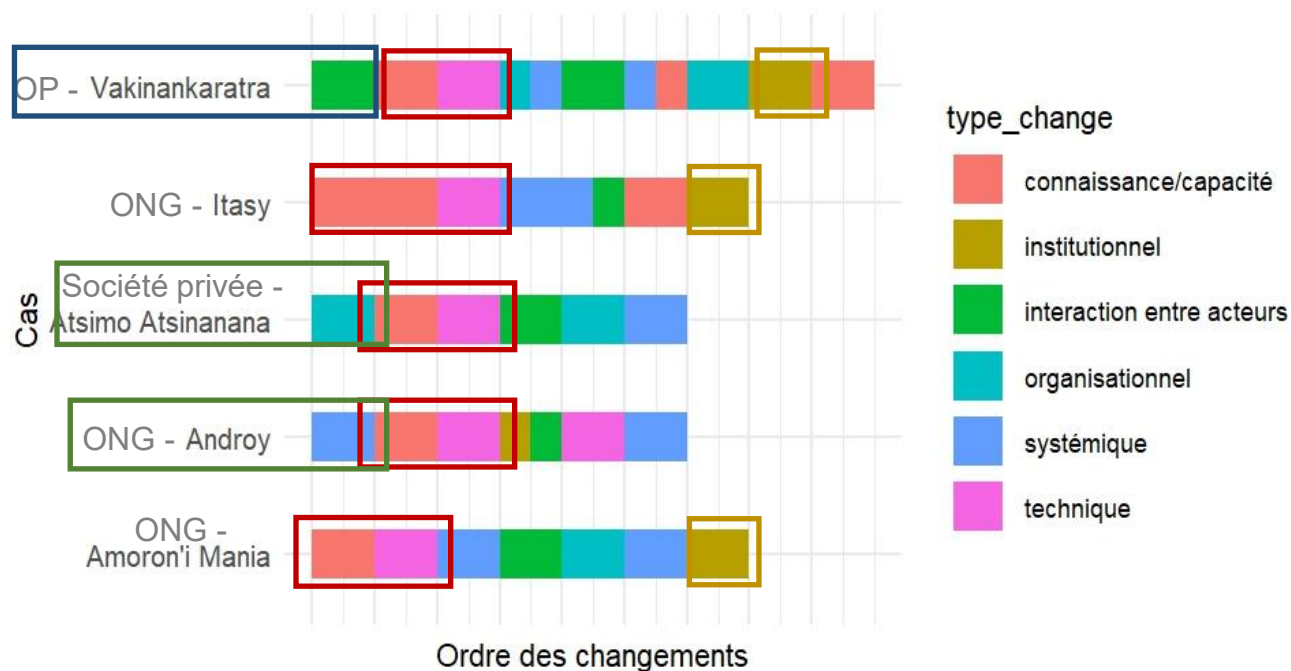
Analyse des données

Analyse descriptive et diachronique: liens causaux entre les services et les changements visés



Résultats

Processus généraux de changements intermédiaires visés par organisation

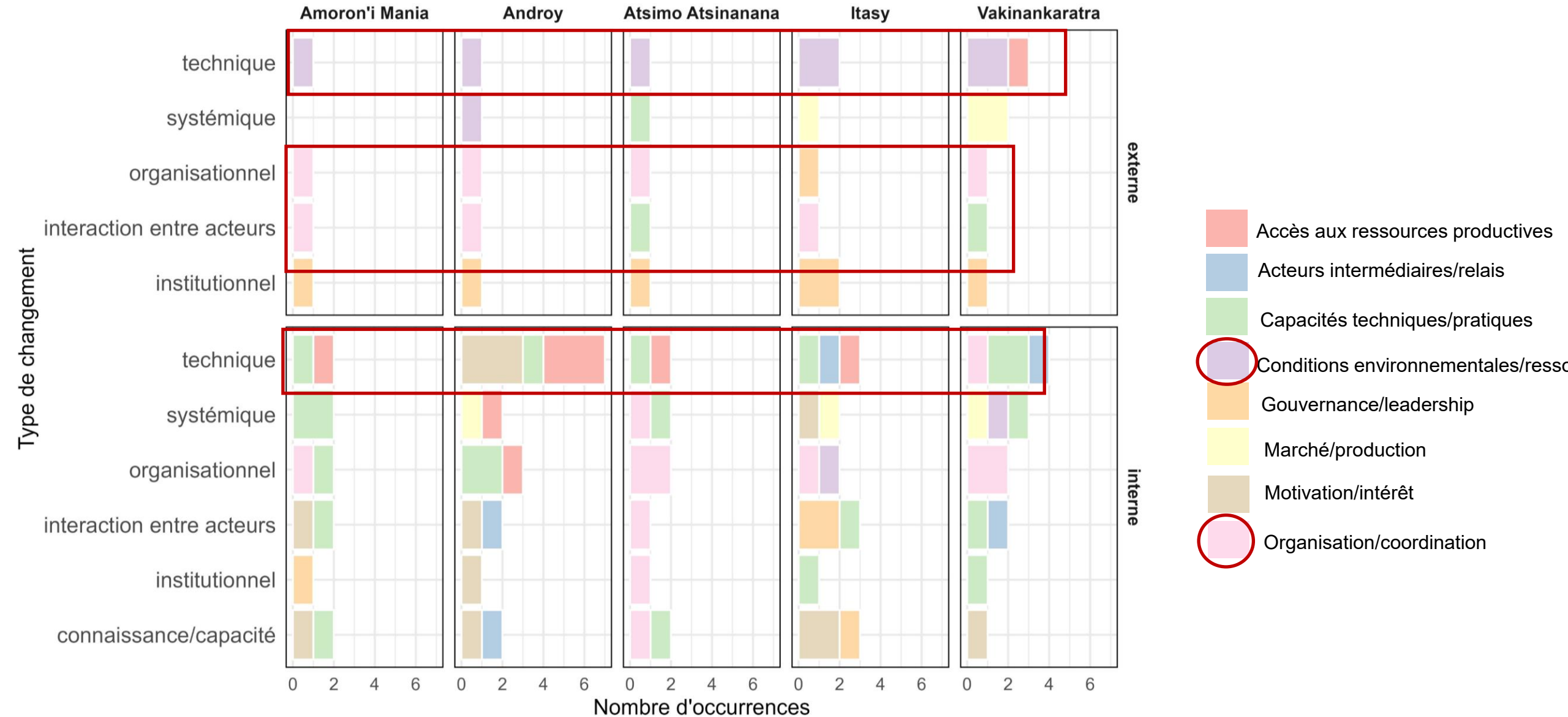


→ Changements intermédiaires ciblés de manière séquencée

En début de phase:

- ✓ développement de connaissances/capacité pour favoriser des changements techniques
- ✓ *Vakinankaratra*: interaction des acteurs par la dynamique des OP
- ✓ *Androy*: visée de changement systémique et de changements techniques
- ✓ *Atsimo* *Atsinanana*: changement organisationnel plus marqué
- Changement institutionnel: visé à un stade plus avancé du processus

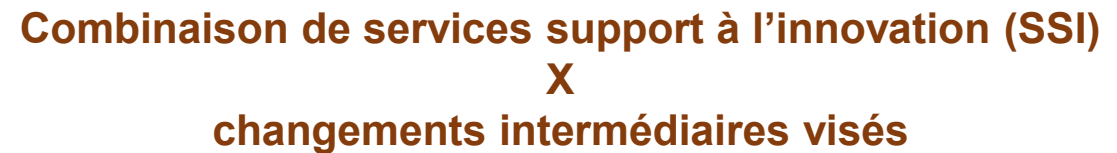
Principales hypothèses de causalité conditionnant l'atteinte des changements



Types de changements intermédiaires

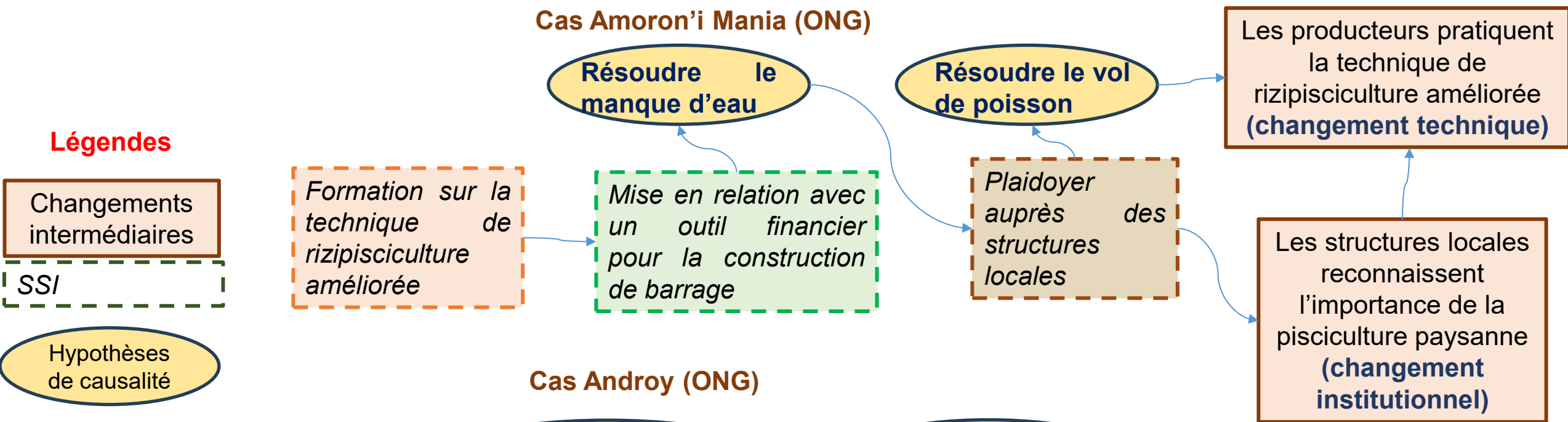


- Cas

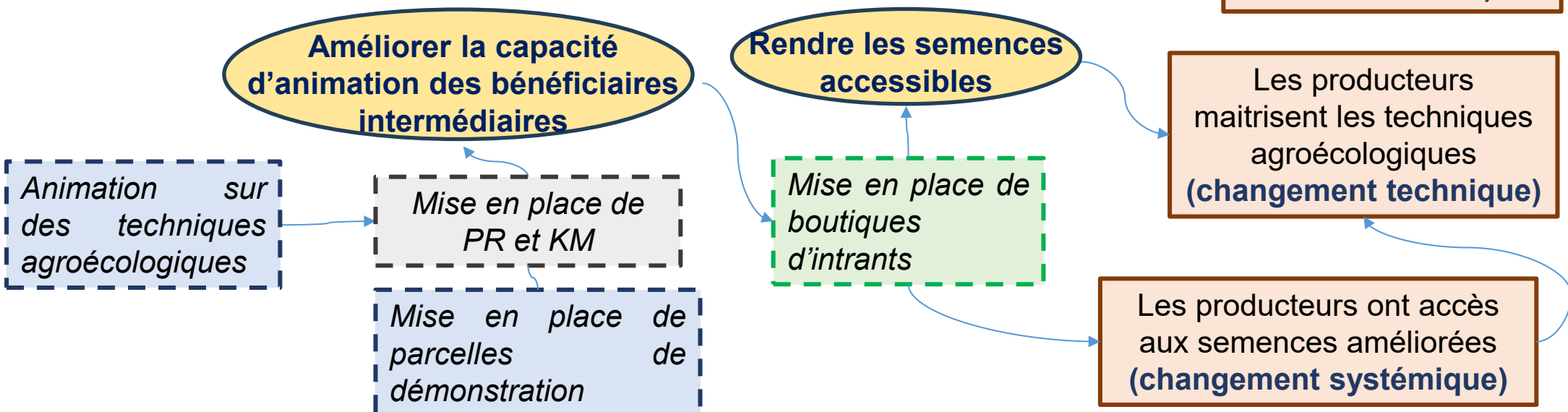


Relation entre les types de service fournis-hypothèse de causalité-changements intermédiaires

Cas Amoron'i Mania (ONG)



Cas Androy (ONG)



3- Discussion

Régularités des théories du changement pour accompagner l'innovation agricole

Atteindre les finalités: influencer des changements intermédiaires séquencées, interdépendants, un changement en entraîne un autre dans une dynamique cumulative

Le changement technique ne dépend pas uniquement de services d'appuis techniques mais repose plutôt sur un paquet de services diversifiés.

- L'activation simultanée de plusieurs domaines de transformation peut renforcer l'impact (Anderson et al., 2019)
- S'alignent sur les guichets de services et les services liés "*bundling services* »: les organisations cherchent à diversifier leurs interventions de manière à répondre de manière coordonnée aux différents besoins des innovateurs, **et ainsi produire des changements effectifs** (Audouin et al 2025b, Abetu et al. 2024)

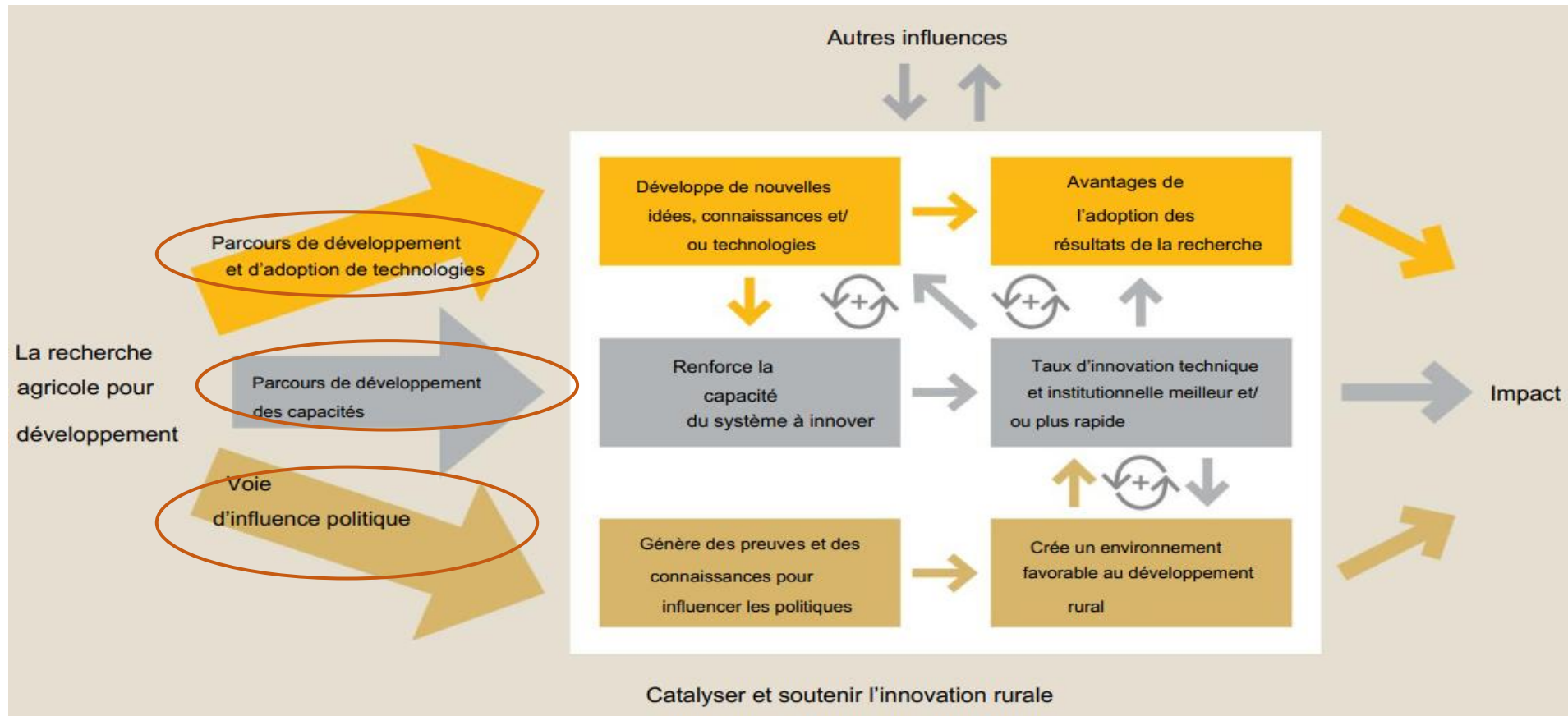
Spécificités des théories du changement pour accompagner l'innovation agricole

Dispositifs mobilisant les bénéficiaires intermédiaires: importance de leur renforcement de capacité

Rôle des intermédiaires dans les systèmes d'innovation: capacité d'influence de changements et à relier différents acteurs (Klerkx et al., 2009, Lestrelin et al., 2023).

Pour des cas visant les mêmes changements: différents chemins de changements sont menés
→ Saisir différents facteurs contextuels pour sécuriser les hypothèses de causalité

Modèle causal montrant comment la recherche agricole pour le développement contribue à l'impact à travers trois chemins interconnectés

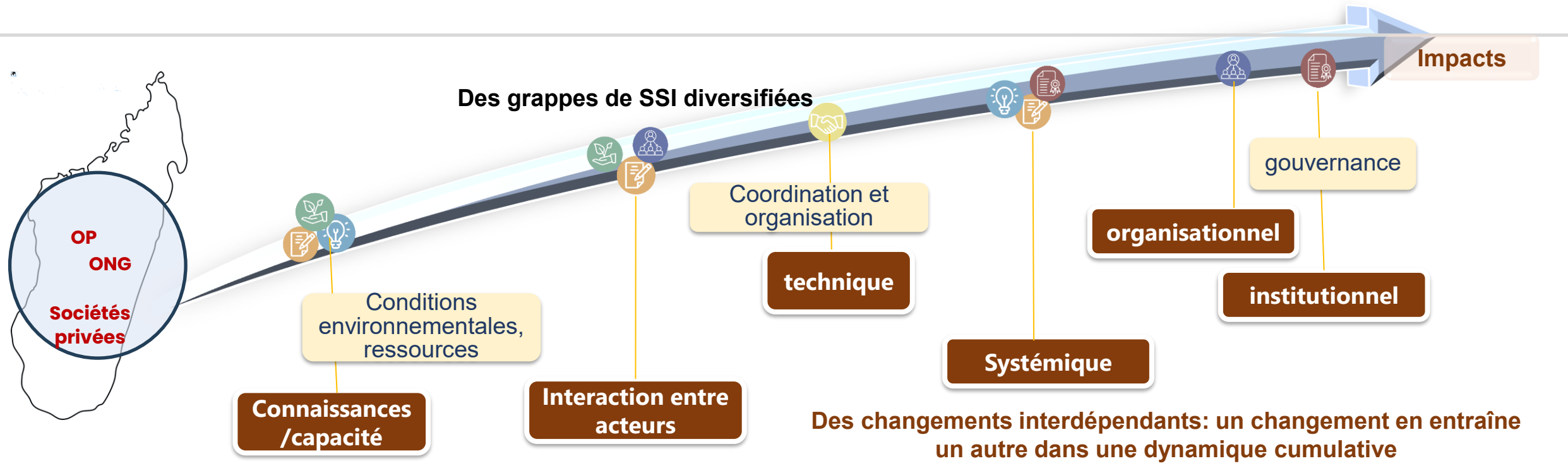


Douthwaite *et al.*, 2023

- ✓ Similitude dans le contexte de projets de développement
- ✓ Parfois une entrée par d'autres types de changement que la connaissance
- ✓ Autres influences: hypothèses de causalité

Conclusion

Les organisations interviennent en visant des changements séquencés à travers la fourniture de services plus ou moins combinés



Transformations liées à l'innovation agricole: dans une dynamique contextuelle, adaptative et souvent imprévisible

- Forte capacité à anticiper et structurer leurs actions autour des changements visés et traités de manière linéaire ou ramifiée
- Importance particulière de l'analyse et le suivi régulier de leurs théories du changement

Références bibliographiques

- Audouin, S., Ndah, H. T., Toillier, A., Knierim, A., Randrianarisona, N., Andriamaniraka, H., & Mathé, S. (2025). From technical advisory to innovation support services : Coexistence and transition of support models in the agricultural sector in Madagascar. *The Journal of Agricultural Education and Extension*, 1-27. <https://doi.org/10.1080/1389224X.2025.2461451>
- Canto, G. B., De Romemont, A., Hainzelin, E., Faure, G., Monier, C., Triomphe, B., Barret, D., & Vall, E. (2020). *ImpresS ex ante. Démarche pour co-construire ex ante les chemins d'impact de la recherche pour le développement. Guide méthodologique ImpresS ex ante (Deuxième version)*. CIRAD. <https://hal.science/hal-05176844/document>
- Douthwaite, B., Alvarez, S., Cook, S., Davies, R., George, P., Howell, J., Mackay, R., & Rubiano, J. (2007). Participatory Impact Pathways Analysis : A Practical Application of Program Theory in Research-for-Development. *Canadian Journal of Program Evaluation*, 22(2), 127-159. <https://doi.org/10.3138/cjpe.22.007>
- Faure, G., Knierim, A., Koutsouris, A., Ndah, H. T., Audouin, S., Zarokosta, E., Wielinga, E., Triomphe, B., Mathé, S., Temple, L., & Heanue, K. (2019). How to Strengthen Innovation Support Services in Agriculture with Regard to Multi-Stakeholder Approaches: *Journal of Innovation Economics & Management*, n° 28(1), 145-169. <https://doi.org/10.3917/jie.028.0145>
- Mathe, S., Guy, F., Andrea, K., Alexandros, K., Tim, N., Ludovic, T., Bernard, T., Eelke, W., & Eleni, Z. (2016). *Typology of innovation support services*.
- Randrianarison, N., Audouin, S., Andriamaniraka, H., Noharinjanahary, E. S., Ratsimbazafy, T., & Ranoasy, A. (2020). *Caractérisation des services et des fournisseurs de services support à l'innovation. Rapport pays : Madagascar. Deliverable 2.3*. <https://agritrop.cirad.fr/604391>
- Stein, D., & Valters, C. (2012). *Understanding Theory of Change in International Development*. <https://www.semanticscholar.org/paper/d5f0dce274d75863e7cacebf92b9b643b1c2ab73>

Ces travaux sont financés par l'Union européenne (projet MAKIS (FOOD/2021/422-432). Leur contenu relève de la seule responsabilité des auteurs et ne reflète pas nécessairement les points de vue de l'Union européenne.