

JRSS 2025

19^{èmes}

Journées de Recherche
en Sciences Sociales
INRAE, SFER, CIRAD

16 et 17 décembre
**Université de Caen
Normandie**



Village de Cernambur, Galvado - Cliché : M. Minis, 2009

Intégration des enjeux d'accès à l'alimentation dans les politiques alimentaires territoriales

Clémence Rebourg¹, Salma Loudiyi² et Marie Houdart¹



- 1) INRAE, UMR Territoires, 63000 Clermont-Ferrand
- 2) VetAgro Sup, UMT Territoires, 63370 Lempdes

+ clermont
auvergne
métropole



Plan

Introduction

1- Cadre théorique

2- Terrain et méthode

3- Résultats

3.1- Des politiques incitatives faiblement dotées

3.2- La persistance d'approches sectorielles

3.3- Les différentes stratégies d'acteurs socio-économiques

Discussion

Introduction

- ❑ **Les inégalités au sein des systèmes alimentaires** (Crippa *et al.*, 2021 ; Hawkes *et al.*, 2022 ; Bonzi, 2019)
- ❑ **L'émergence d'initiatives alternatives au système alimentaire conventionnel** (Facchini *et al.*, 2024 ; Gallardo Gomez & Darrot, 2023)
- ❑ **Le développement progressif de politiques alimentaires territoriales** (Banzo *et al.*, 2024 ; Brand *et al.*, 2017 ; Néel *et al.*, 2023 ; Santini & Fournier, 2024)
- **Comment les enjeux de justice sociale sont-ils intégrés dans les politiques alimentaires territoriales ?**

1. Cadre théorique

Articulation des travaux sur la justice sociale et sur l'intégration dans les politiques publiques

☐ **Justice sociale** (Fraser, 1998, 2011)

Trois axes :

- ✓ Redistribution face aux inégalités
- ✓ Reconnaissance des inégalités
- ✓ Parité de participation



Moyens
Enjeux
Acteurs

☐ **Processus d'intégration** (Loudiyi, 2020 ; Candel & Biesbroek, 2016)

Axes d'analyse :

- ✓ Instruments déployés
- ✓ Modalités de cadrage des enjeux
- ✓ Implication des acteurs

➤ **Proposition d'un cadre d'analyse de l'intégration des enjeux de justice sociale dans les politiques alimentaires territoriales**

2. Terrain et méthode

Etude de cas élargie (Burawoy, 2003) dans le Puy-de-Dôme (2021-2024) :

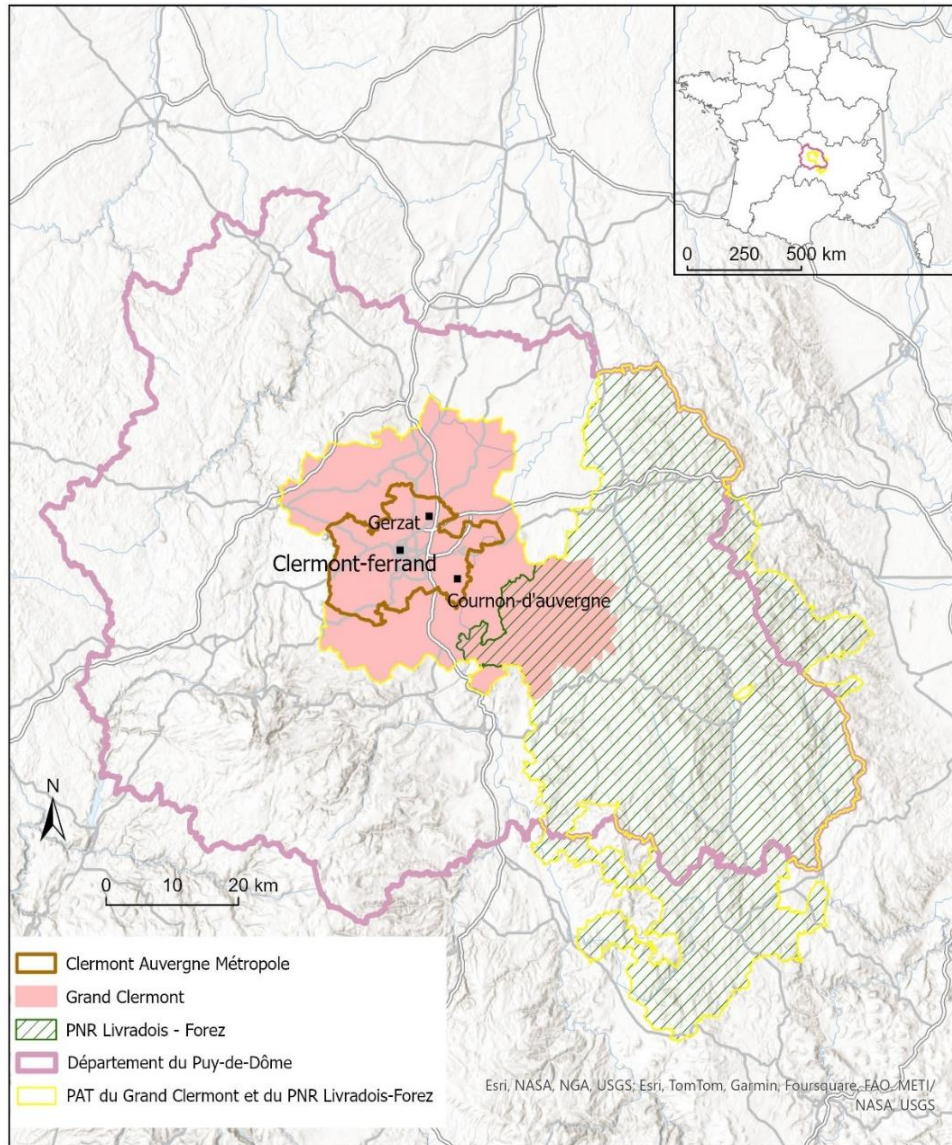
- ✓ Projet « La Tournée des popotes »
- ✓ PAT du Grand Clermont et du PNR Livradois-Forez
- ✓ Projet Soli'doume

Outils d'enquête :

- ✓ Littérature grise (comptes-rendus, délibérations, cahiers des charges d'AAP, etc.)
- ✓ 42 entretiens semi-directifs
- ✓ 25 sessions d'observation participante et 152 sessions de participation observante

Outils d'analyse :

- ✓ Codage des matériaux sur Nvivo selon les items de la grille d'analyse



Carte : Terrain d'enquête pour la thèse (E. Langlois, 2025)

3. Résultats : (1) Des politiques incitatives qui maintiennent le système conventionnel d'aide alimentaire

❑ Prédominance d'instruments incitatifs, faiblement dotés financièrement (labels, AAP)

(en millions d'euros)	2014-2015	2015-2016	2016-2017	2017-2018	2018-2019	2019-2020	2020-2021	2021-2022	2022-2023
Ministère de l'agriculture et de l'alimentation	0,729	0,716	1,5	1	1	1,3	1,3	1,15	1,3
ADEME			0,5	0,4	0,4	0,5	4,8	0,66	1
Ministère des solidarités et de la santé				0,1	0,2	0,2	0,2	0,2	0,2
Commissariat général à l'égalité des territoires					0,05				
Plan « France Relance »							7,7	0,4	
Ministère de la santé et de la prévention									0,5
Total	0,729	0,716	2	1,5	1,65	2	14	2,41	3

*Une fois que le Plan de relance s'est arrêté, il ne s'est rien passé, quoi. C'est à dire qu'on avait créé plein d'espoir, plein d'animations, plein de projets, plein de choses, et que derrière, **ça retombait comme un soufflet**, quoi. Et donc c'est très difficile, quand tu t'engages à fond et que tu crois à fond, quand tu vois que 3 ans après, il y a un revirement quasi total.*

Entretien, service de l'Etat

Source: appels à projets du PNA

3. Résultats : (1) Des politiques incitatives qui maintiennent le système conventionnel d'aide alimentaire

❑ Prédominance d'instruments incitatifs, faiblement dotés financièrement (labels, AAP)

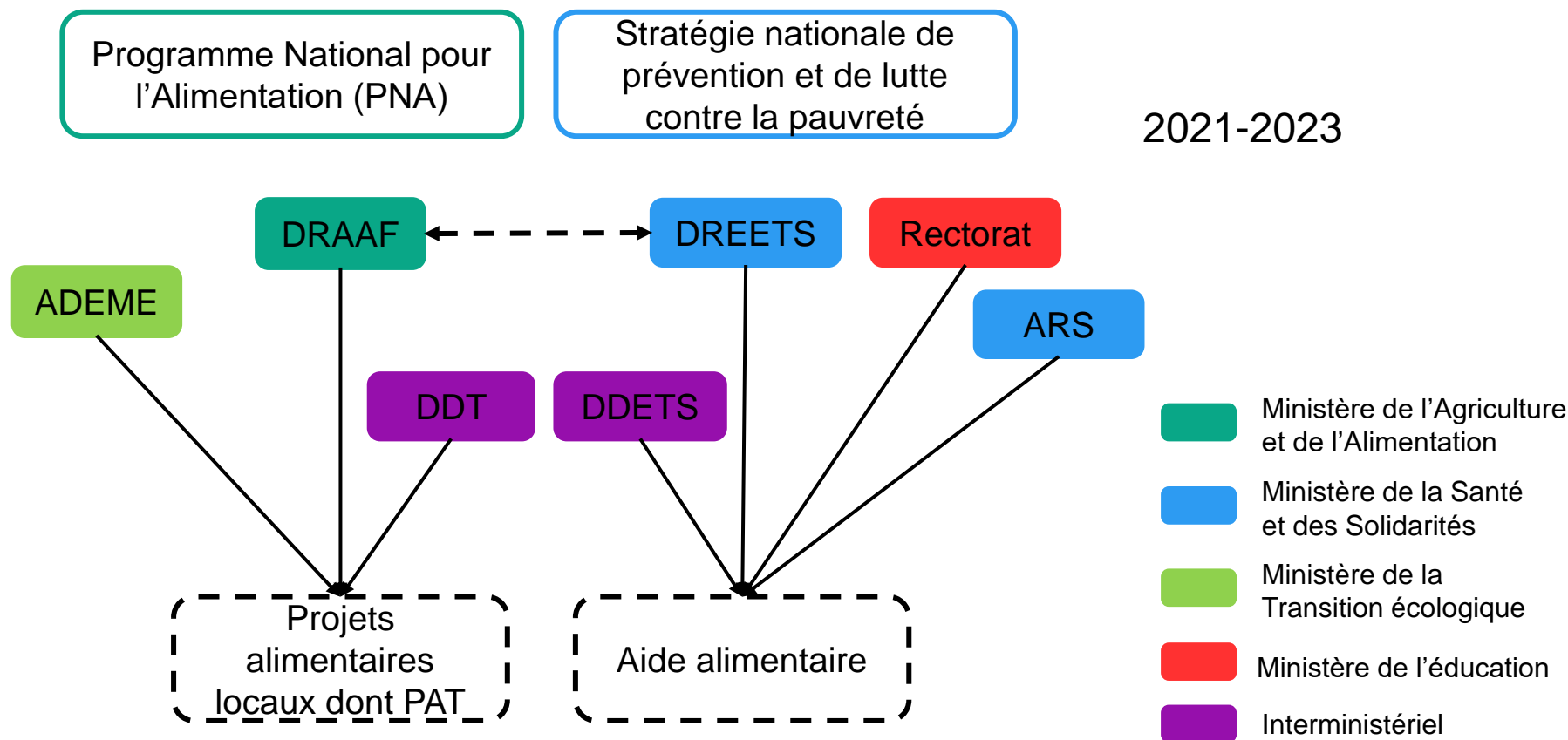
- ✓ Entre incitations aux partenariats et mise en concurrence des associations locales
- ✓ Des montants financiers minimes au regard des masses financières de la PAC ou du soutien à l'aide alimentaire conventionnelles

Le PAT peut faire un peu. Il peut conscientiser et après on se retrouve face au rouleau compresseur de l'économie réelle.

Entretien, chargée de mission d'EPCI, 2023

- Au regard des instruments d'action publique déployés, l'intégration des enjeux de justice sociale apparaît **limitée à des stratégies correctives** au détriment de politiques transformatrices (Fraser, 2011).

3. Résultats : (2) La persistance d'approches sectorielles en matière d'accès à l'alimentation



3. Résultats : (2) La persistance d'approches sectorielles en matière d'accès à l'alimentation

❑ De fragiles collaborations qui reposent sur des personnalités motrices

*Par exemple, rien que sur la justice sociale alimentaire, je pense qu'une personne à plein temps, à la DRAAF, ça ne serait pas ubuesque, quoi. Sauf qu'il y a l'environnement, il y a l'économie agricole, la restau co'. Enfin, je pense que ces équipes-là sont trop petites. Donc ça, c'était la première chose. **J'étais surmenée**, clairement.*

Entretien, service de l'Etat

- Manque de ressources organisationnelles permettant d'approfondir les croisements intersectoriels autour des enjeux d'accès à l'alimentation
- Une conception de la justice sociale qui correspond à une **logique corrective des défaillances du système d'aide alimentaire**, sans considérer davantage le besoin de changement systémique.

3. Résultats : (3) Le poids contrasté d'acteurs publics et privés dans les stratégies d'amélioration de l'accès à l'alimentation

- ❑ Marginalisation des services déconcentrés de l'Etat dans l'action publique territoriale, en particulier à l'échelle départementale

Pour être clair, il y a aussi une crise existentielle un peu de chacun. [...] On va perdre toute la plus-value qu'on peut trouver un petit peu par rapport à la compréhension du système.

Entretien, service de l'Etat

- ❑ Intervention des collectivités territoriales orientée vers l'appui à l'animation de réseaux locaux

*Au bout d'un moment, **t'as l'impression d'être toi, en tant qu'acteur de terrain, d'être instrumentalisé** pour dire qu'on s'occupe de la question sans s'en occuper vraiment jusqu'au bout.*

Entretien, association

3. Résultats : (3) Le poids contrasté d'acteurs publics et privés dans les stratégies d'amélioration de l'accès à l'alimentation

- La proximité de certains acteurs de la solidarité alimentaire avec les acteurs agricoles conventionnels : le cas de SOLAAL



Chaîne du don lors du Tour de France 2023 (Crédit : SOLAAL AURA)

3. Résultats : (3) Le poids contrasté d'acteurs publics et privés dans les stratégies d'amélioration de l'accès à l'alimentation

- ❑ La proximité de certains acteurs de la solidarité alimentaire avec les acteurs agricoles conventionnels : le cas de SOLAAL
- ❑ Le rapprochement entre des acteurs de l'aide alimentaire du monde agricole : le cas de l'EBE Jardins Solidaires



Parcelle de l'EBE Jardins Solidaires
(Crédit : C. Rebourg, 2023)

3. Résultats : (3) Le poids contrasté d'acteurs publics et privés dans les stratégies d'amélioration de l'accès à l'alimentation

- ❑ La proximité de certains acteurs de la solidarité alimentaire avec les acteurs agricoles conventionnels : le cas de SOLAAL
- ❑ Le rapprochement entre des acteurs de l'aide alimentaire du monde agricole : le cas de l'EBE Jardins Solidaires
- ❑ La structuration d'un réseau d'acteurs en vue d'une SSA : Le cas de Soli'doume



Photo : Stand de présentation de Soli'doume (Crédit : ADML63, 2022)

3. Résultats : (3) Le poids contrasté d'acteurs publics et privés dans les stratégies d'amélioration de l'accès à l'alimentation

- ❑ La proximité de certains acteurs de la solidarité alimentaire avec les acteurs agricoles conventionnels : le cas de SOLAAL
 - ❑ Le rapprochement entre des acteurs de l'aide alimentaire du monde agricole : le cas de l'EBE Jardins Solidaires
 - ❑ La structuration d'un réseau d'acteurs en vue d'une SSA : Le cas de Soli'doume
- Des stratégies d'acteurs privés plus ou moins articulées :
- aux **systèmes alimentaires conventionnels** ;
 - à l'émergence de « **filières solidaires** » ;
 - à la **reterritorialisation de l'alimentation**.

Conclusion

- ❑ **Apports : limites des processus d'intégration des enjeux de justice sociale dans les politiques alimentaires territoriales**
- ✓ **Des politiques incitatives, faiblement dotées** (Hassenteufel, 2021), marquées par la persistance d'approches sectorielles
- ✓ **Le rôle des pouvoirs publics en question :**
 - « condition d'arrière-plan » du capitalisme (Fraser *et al.*, 2018), facilitant l'obtention de subventions par les institutions marchandes pour la solidarité alimentaire (Hourcade & McClintock, 2023), ou
 - appui à la construction de stratégies transformatives émergentes (Chiffolleau *et al.*, 2023)
- ❑ **Limites & perspectives de recherche**
- ✓ Approfondissement des mécanismes de **retrait communautaire** et de **défiscalisation des dons** à l'échelle européenne
- ✓ Précision du rôle de certains acteurs, à l'exemple des **street-level bureaucrats** (Dubois, 2012; Mollaret, 2024)

Bibliographie

- Banzo, M., Corade, N., & Lemarié-Boutry, M. (2022). Que se cache-t-il derrière le T des PAT (Projets Alimentaires Territoriaux) ? Une analyse à partir de trois projets néo-aquitains. *Économie rurale*, 382(4), 95-110. <https://doi.org/10.4000/economierurale.10702>
- Bonzi, B. (2021). Comment l'aide alimentaire est utile à la politique alimentaire. *Vie sociale*, 36(4), 49-62. <https://doi.org/10.3917/vsoc.214.0049>
- Brand, C., Bricas, N., Conaré, D., Daviron, B., Debru, J., Michel, L., & Soulard, C.-T. (2017). *Construire des politiques alimentaires urbaines*. éditions Quae. <https://doi.org/10.35690/978-2-7592-2618-4>
- Burawoy, M. (2003). L'étude de cas élargie. Une approche réflexive, historique et comparée de l'enquête de terrain. In D. Cefaï, *L'enquête de terrain* (La Découverte).
- Candel, J. J. L., & Biesbroek, R. (2016). Toward a processual understanding of policy integration. *Policy Sciences*, 49(3), 211-231. <https://doi.org/10.1007/s11077-016-9248-y>
- Chiffolleau, Y., Akermann, G., Paturel, D., & Noël, J. (2023). Des circuits courts à la sécurité sociale de l'alimentation : Économies concrètes et récit politique pour la solidarité alimentaire. *Lien social et Politiques*, 90, 310-329. <https://doi.org/10.7202/1105099ar>
- Crippa, M., Solazzo, E., Guizzardi, D., Monforti-Ferrario, F., Tubiello, F. N., & Leip, A. (2021). Food systems are responsible for a third of global anthropogenic GHG emissions. *Nature Food*, 2(3), 198-209. <https://doi.org/10.1038/s43016-021-00225-9>
- Dubois, V. (2012). *Le rôle des street-level bureaucrats dans la conduite de l'action publique en France*.
- Facchini, F., & López-García, D. (2024). Agroecology-oriented food redistribution amid a pandemic : Contested local governance arrangements for sustainable food security. *Agroecology and Sustainable Food Systems*, 0(0), 1-32. <https://doi.org/10.1080/21683565.2024.2444998>
- Fraser, N. (1998). Penser la justice sociale : Entre redistribution et revendications identitaires. *Politique et Sociétés*, 17(3), 9-36. <https://doi.org/10.7202/040127ar>
- Fraser, N. (2011). *Qu'est-ce que la justice sociale ? Reconnaissance et redistribution*. La Découverte; Cairn.info. <https://www.cairn.info/qu-est-ce-que-la-justice-sociale--9782707167897.htm>
- Fraser, N., Delruelle, É., & Bada, V. (2018). Derrière « l'ancre secret » de Marx : Pour une conception élargie du capitalisme. *Les Temps Modernes*, 699(3), 2-24. <https://doi.org/10.3917/lrm.699.0002>
- Gallardo Gomez, J., & Darrot, C. (2023). The role of low-income consumers in food system transitions : Case studies of community supported agriculture and social groceries in France. *Review of Agricultural, Food and Environmental Studies*. <https://doi.org/10.1007/s41130-022-00181-3>
- Hassenteufel, P. (2021). *Sociologie politique de l'action publique: Vol. 3e éd.* Armand Colin; Cairn.info. <https://www.cairn.info/sociologie-politique-de-l-action-publique--9782200624767.htm>
- Hawkes, C., Ambikapathi, R., Anastasiou, K., Brock, J., Castronuovo, L., Fallon, N., Malapit, H., Ndumi, A., Samuel, F., Umugwaneza, M., Wanjohi, M. N., & Zorbas, C. (2022). From food price crisis to an equitable food system. *The Lancet*. [https://doi.org/10.1016/S0140-6736\(22\)01348-4](https://doi.org/10.1016/S0140-6736(22)01348-4)
- Hourcade, R., & McClintock, N. (2023). L'alimentation, un enjeu de justice sociale : Mouvements alimentaires, politiques publiques et inégalités. *Lien social et Politiques*, 90, 5-34. <https://doi.org/10.7202/1105087ar>
- Loudiyi, S. (2020). *Construire une géographie des politiques alimentaires intégrées : Acteurs, échelles et gouvernance* [Habilitation à diriger des recherches]. Université Clermont Auvergne.
- Mollaret, A. (2024). *Les « aventuriers » de l'action publique : L'engagement professionnel dans le développement territorial* [These de doctorat, Université Grenoble Alpes]. <https://theses.fr/2024GRALH029>
- Néel, C., Soulard, C.-T., & Perrin, C. (2023). Quel rôle pour l'action publique dans le déploiement des épiceries sociales ? Étude de cas dans un territoire rural de l'Hérault. *Géocarrefour*, 97(4). <https://doi.org/10.4000/geocarrefour.21566>
- Santini, C., & Fournier, S. (2024). De l'émergence des projets alimentaires territoriaux à la transition des systèmes alimentaires. Quels chemins possibles selon les modalités de gouvernance ? *Géographie, économie, société*, 26(1), 99-126. <https://doi.org/10.1684/ges.2024.5>

**Merci pour votre attention !
Des questions ?**

Intégration des enjeux d'accès à l'alimentation dans les politiques alimentaires territoriales

Clémence Rebourg¹, Salma Loudiyi² et Marie Houdart¹



- 1) INRAE, UMR Territoires, 63000 Clermont-Ferrand
- 2) VetAgro Sup, UMT Territoires, 63370 Lempdes



Contact clemence.rebourg@inrae.fr